

# El día que un guri volvió a la escuela



**MISIONES** ©inovencia

Ministerio de Educación  
Ciencia y Tecnología



Subsecretaría  
de Educación

**DA** | DESARROLLO Y  
AUTOGESTIÓN  
COMPROMISO EN LA PRÁCTICA



# AUTORIDADES

## AUTORIDADES PROVINCIALES

### GOBERNADOR

Dr. Oscar Herrera Ahuad

### VICEGOBERNADOR

Dr. Carlos Arce

### MINISTRO DE EDUCACIÓN DE LA PROVINCIA DE MISIONES

Dr. Miguel Sedoff

### SUBSECRETARIA DE EDUCACIÓN

Prof. Rosana “Cielo” Linares

## SOCIOS ESTRATÉGICO DE PRODUCCIÓN Y SISTEMATIZACIÓN

### ONG DESARROLLO Y AUTOGESTIÓN

Dir. DyA Argentina Maró Guerrero Aguirre

# PRODUCCIÓN COLABORATIVA

*El día que un guri volvió a la escuela • Producción Colaborativa*

## AUTORES

Prof. Rosana “Cielo” Linares.

**Subsecretaría de Educación de la Provincia de Misiones**

Lic. Emilia Lunge

**Directora de Políticas Estudiantiles dependiente de la Subsecretaría de Educación**

Lic. Ramón Ramírez

**Jefe del Departamento de Vinculación dependiente de la Subsecretaría de Educación**

Prof. Walter Duarte

**Referente Jurisdiccional del Programa “Aprender más”**

Nicole Roa - Selene Malveira

**Equipo Técnico Jurisdiccional de la Dirección de Políticas Estudiantiles dependiente de la Subsecretaría de Educación**

Prof. Danilo Iván Olivera

**Referente de Espacios Artísticos**

Tec. Víctor Vildoza

**Tallerista de Espacios Artísticos**

Prof. Griselda Ifrán

**Tallerista de Medios Escolares**

Prof. Florencia Manzur

**Analista de Datos del Programa “Aprender más”**

## REGIONALES DE LOS CENTROS DE APOYO PEDAGÓGICOS Y TECNOLÓGICOS

Prof. Carla Analía González

Lic. Jéssica Margarita Duarte

Prof. Noemí Graciela Biali

Prof. Adriana Belén Hesler

Prof. Marta Bittancourt

# PRODUCCIÓN COLABORATIVA

## ARTICULADORAS DE “MISIONES CRECE CON VOS”

Lic. Natalia Dos Santos  
Prof. Jesica Itati Balmaceda  
Tec. Carina Espindola  
Prof. Noelia Rodríguez  
Prof. Yesica Andrea Antúnez

## EDUCADORES/AS COMUNITARIOS/AS

Prof. Joel Damian Kropp  
Prof. Rocio Yañuk  
Prof. Cecilia Benítez  
Tec. Melanie Clementino  
Prof. Eduardo Ramírez  
Prof. Yanina Malonek  
Psp. Nadia Vanesa Engler  
Griselda Maidana  
Dahiana Antonella Salgado  
Prof. Roxana Elizabeth Wrage  
Prof. María Sequeira

## DOCENTES VOLUNTARIOS/AS DE LOS CENTROS PEDAGÓGICOS Y TECNOLÓGICOS

Prof. María Florencia Cabral  
Prof. Ana Barboza  
Prof. Pott, Marina Gesabel  
Prof. Patricia Noemí Monzón  
Prof. Susana Dos Santos  
Prof. Letizia Cabrera

## MAQUETACIÓN Y DISEÑO

Juan Pablo Gochez  
Victoria Jacqueline Stricker  
Nicolás Palacios

# AGRADECIMIENTOS

A quienes hicieron posible que se concretaran acciones situadas, colaborativas y en red para resguardar la continuidad pedagógica, intensificar aprendizajes, sostener trayectorias escolares y entusiasmar proyectos de vida, en los 78 municipios de la provincia:

Dr. Oscar Herrera Ahuad, Gobernador de la Provincia.

Dr. Carlos Omar Arce Vicegobernador de la Provincia.

Ing. Carlos Rovira, Presidente de la Cámara de Representantes de la Provincia de Misiones.

Intendentes de cada uno de los 78 municipios de la Provincia.

Gracias a este trabajo articulado, entre el Estado Provincial y Municipal, sentamos las bases para ampliar y garantizar el ejercicio al Derecho de la Educación de nuestros Niños, Niñas, Adolescentes y Jóvenes.

# ÍNDICE

<b>Introducción</b>	7
<b>Prólogo</b>	10
<b>CAPÍTULO I CAPyT: Sus Orígenes</b>	13
1.1 Una propuesta educativa, en clave de justicia educativa	14
1.2 Manos a la Obra, Pies en Territorio	18
1.3 Redes y formación: Pensar escribiendo con los territorios	21
<b>Capítulo II CAPyT: Identidad que se construye desde el territorio</b>	24
2.1 Los inicios de los CAPyT en Caingúas	25
2.2 Un espacio que contenga a la gurisada y sus familias	28
2.2.1 Desde la Mirada de Joel	28
2.2.2 Abrazando la Educación	29
2.2.3 El CAPyT un espacio diferente	30
2.2.4 Volver a vincularnos	32
2.2.5 La Institucionalidad como Puente	33
2.2.6 Construyendo puentes, derribando muros.	34
2.3 Un espacio de trabajo comunitario de educadores – Relatos de voluntarios docentes	35
2.3.1 La re-significación del aula en escenarios no convencionales	35
2.3.2 Mi Práctica Profesional en un Centro de Apoyo	37
2.3.3 Prácticas en el CAPyT: “El acompañamiento exige saber escuchar”	40
2.3.4 Mi experiencia como docente en centro de apoyo pedagógico y tecnológico N°1	40
2.3.5 Mi experiencia como docente voluntaria en el CAPyT de Puerto Iguazú	42
2.3.6 Relato de experiencia como voluntaria en el Centro de Apoyo Pedagógico y Tecnológico	44
2.3.7 Ser maestra voluntaria	46
2.4 Una propuesta que transforma vida y comunidad – Experiencia de niños, niñas, adolescentes volviendo a la escuela – Historias de vida	48
2.4.1 El día que Lu volvió a estudiar	48
2.4.2 De historias, emociones y crecimientos	49
2.4.3 Los CAPyT: donde los sueños se convierten en una nueva realidad	51
2.4.4 Historias de revinculación escolar	53
2.4.5 Tejiendo redes de contención	55
2.4.6 Abriendo Caminos	56
2.4.7 La voluntad de volver y lograrlo	59
2.5 Una propuesta que transformó la vida de los educadores: su mirada, su sensibilidad, su práctica	61
2.6 Espacios de Arte en los CAPyT	64

# ÍNDICE

2.6.1 JUGAR PARA APRENDER A ENSEÑAR: Espacios Artísticos en los CAPyT como escenarios de aprendizajes a partir de lo lúdico y lo colectivo. _____	64
2.6.2 Aprender y enseñar jugando. Jugar y aprender a enseñar. Enseñar y jugar aprendiendo _____	66
2.7 Escuelas y territorios singulares. Tejiendo redes con los CAPyT _____	68
2.7.1 Flasheamos una escuela para todos. Experiencia de ICoProDE en Apóstoles _	68
2.7.2 ICoProDE y los CAPyT de Aristóbulo del Valle: “Marquitos y sus pies” _____	70
2.7.3 Un escenario de reconocimiento de la intencionalidad pedagógica, el grupo de WhatsApp _____	72
<b>Capítulo III CAPyT: Espacio de Encuentro para la Protección del Derecho a la Educación _____</b>	<b>75</b>
3.1 El cuidado comunitario de las infancias: Facilitadoras de gestión socioeducativa_	76
3.2 Salir al encuentro de los Niños, Niñas y Adolescentes que quedaron fuera de la escuela _____	79
<b>Capítulo IV CAPyT: El impacto de esta Política de Estado _____</b>	<b>83</b>
4.1 Gota a Gota Como El Colibrí. Una Construcción Artesanal Posible _____	84
4.2 Un camino transitado para llenar las aulas _____	85
<b>GLOSARIO _____</b>	<b>89</b>

# INTRODUCCIÓN

Los Centros de Apoyo Pedagógicos y Tecnológicos (CAPyT) son espacios de acompañamiento educativo creados en el año 2020 como una respuesta territorial de la Subsecretaría de Educación de la Provincia de Misiones, donde se llevan a cabo, junto a los Municipios, múltiples acciones situadas para resguardar la continuidad pedagógica teniendo en cuenta la trayectoria particular y las dificultades de cada estudiante a fin de garantizar el Derecho a la Educación. Tienen el objetivo de acompañar a quienes se encuentran realizando el recorrido desde el Nivel Primario hasta el Nivel Superior a alcanzar los contenidos prioritarios.

En estos espacios se favorece el acceso a entornos digitales, ya que cuentan con herramientas tecnológicas y conectividad. Allí se despliegan diversas estrategias de revinculación escolar e intensificación de la enseñanza. Asimismo, con la finalidad de atraer a niñas, niños, jóvenes y adolescentes (NNJyA) al sistema educativo, se brindan talleres sobre diferentes temáticas.

Es importante remarcar que, en los CAPyT, se realiza un acompañamiento pedagógico personalizado por parte de asesores, es decir docentes que ejercen de manera voluntaria y tutores pares (estudiantes de práctica y residencia de la formación docente).

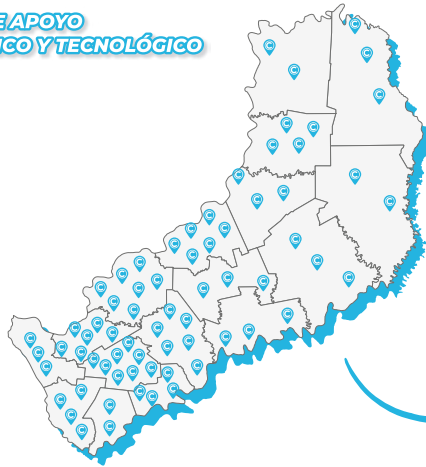
Al haber nacido en el contexto del Aislamiento Social, Preventivo y Obligatorio (ASPO) en el período inicial de la pandemia de COVID-19, su propósito inicial fue poner a disposición un lugar que cuente con las medidas epidemiológicas pertinentes donde los y las estudiantes puedan acceder al entorno tecnológico y el acompañamiento docente necesarios para alcanzar las metas curriculares. Paulatinamente, el dictado de clases se fue regularizando en las escuelas, lográndose la apertura total de las aulas en el año 2022, no obstante, debido a la demanda de estos espacios, los Centros de Apoyo continuaron con su funcionamiento habitual.

Desde sus inicios, los CAPyT fueron creados en el marco del “Programa Acompañar Puentes de Igualdad” luego pasaron a trabajar dentro del “Programa Volvó a la Escuela” (VAE) y actualmente, continúan funcionando en el marco del “Programa Aprender Más”. Desde los lineamientos programáticos, los CAPyT tienen como objetivos: asegurar el acceso, permanencia y egreso de los y las estudiantes al Sistema Educativo obligatorio en todo el territorio provincial. A su vez, fortalecer los procesos de enseñanza y de aprendizaje para garantizar la calidad educativa en todos los niveles y modalidades, como así también, proveer los recursos necesarios para mejorar las condiciones en que se suceden estos procesos.

# INTRODUCCIÓN

En el presente año 2023, se encuentran en funcionamiento 94 Centros de Apoyo distribuidos en toda la Provincia de Misiones, más 13 extensiones. Están establecidos en espacios (S.U.M., Casas de Cultura, C.I.C., Puntos Digitales, etc.) cedidos por los Municipios. Esta política educativa se sostiene a partir del trabajo articulado y en red diseñado por la Subsecretaría de Educación en una labor corresponsable con los Municipios. Actualmente los 78 Municipios de la Provincia cuentan, como mínimo, con un CAPyT.

## CENTROS DE APOYO PEDAGÓGICO Y TECNOLÓGICO



78 municipios  
94 CAPyT  
13 extensiones

Los relatos presentados fueron escritos por quienes impulsan esta política educativa: funcionarias/os e integrantes de los equipos técnicos, docentes voluntarias/os, estudiantes de formación docente, articuladoras/es territoriales y educadoras/es comunitarias/os.

En este libro se plasma el resultado -que se dispone en un continuo de procesos, reorganizaciones y nuevos resultados- de la escritura, análisis, reflexión y sistematización de experiencias “situadas” diversas, de prácticas de la enseñanza y de puesta en valor de los datos cuantitativos y cualitativos. Para esta tarea fue clave el apoyo técnico de la ONG “Desarrollo y Autogestión” (DyA) quienes suministraron herramientas teórico-metodológicas y de acompañamiento en la construcción de una manera sistemática de visibilizar el trabajo que se viene realizando.

Para finalizar es menester destacar que esta Política de “Acompañamiento a la revinculación, continuidad pedagógica y trayectoria educativa” se sostiene fortalece

# INTRODUCCIÓN

desde el trabajo colaborativo con cada municipio. El espacio de anclaje territorial es el Centro de Apoyo Pedagógico y Tecnológico; un escenario que se transformó en el puente que propicia las condiciones para la escolarización y acciona desde el convencimiento de que el mejor lugar donde pueden estar nuestros niños, niñas, adolescentes y jóvenes es en la escuela.

Sobre el estilo de escritura

Tal como se expresó anteriormente, este material se compone de diversas vivencias que, si bien comparten una misma tarea, cada relato se caracteriza por tener un estilo de escritura diferente o particular así como refleja una situación experiencial específica de quien participó, correspondiéndose con la caracterización propia de la labor realizada en torno al trabajo territorial o de planificación llevada a cabo por cada autor/a.

Estas vivencias se comparten con el objetivo de ser un aporte para la formación del Nivel Superior. También fueron escritos para que quienes forman parte de la comunidad educativa: directivos, docentes, familias y estudiantes tengan conocimiento acerca de la transformación que se viene realizando en pos del acompañamiento a las trayectorias escolares y la revinculación de estudiantes en los diferentes niveles educativos y localidades de los 78 municipios de la Provincia de Misiones.

# PRÓLOGO

Prof. Rosana “Cielo” Linares  
Subsecretaría de Educación de la Provincia de Misiones

Expedicionistas.  
La política pública en territorio, modo inclusión.

Los Centros de Apoyo Pedagógicos y Tecnológicos (CAPyT) constituyen una reconquista, no una invención. Ya estaban “ahí”, en cada localidad. Con diversos actores comunitarios y una amplia gama de acciones. Existían. Es honesto reconocer esto en la variedad de actividades que llevaban adelante agentes municipales, asociaciones civiles, grupos eclesiales, voluntarios docentes. Ellos configuraron el embrión de lo que ahora llamamos CAPyT.

Este es el mayor logro: escuchar, reconocer y hacer. En cada lugar de la Provincia.

Toda política pública (PP) conlleva múltiples procesos, cada uno con sus dinámicas y complejidades durante su diseño y desarrollo. El más desafiante es poder escuchar a quienes son definidos como *destinatarios o beneficiarios* de las mismas. Darle espacio a la palabra de los **otros**. Hacer lugar a las ideas de los **otros**, como parte sustantiva de lo que se planifica. Exige desde quienes gestionamos un corrimiento fundante de la idea de “creador eximio”, único, primigenio y fundador de la política. Actitud que tanto daño hace e hizo en nuestros espacios de la política educativa.

Escuchar y reconocer. Dos acciones fundantes de otra forma de pensar y hacer la PP. Por eso en territorio nos acercamos desde el diálogo con cada jefe comunal. A proponerle “de ser posible” un espacio accesible y con conectividad, para que chicos y chicas que no pudieron avanzar con sus aprendizajes durante el ASPO<sup>1</sup>, encuentren un lugar específico en acompañarlos de volver a entusiasmarse con la escuela. Aclaremos que, en algunos casos, la escuela no entusiasmaba antes de la pandemia, y no se trata de disciplina y dedicación. Sino más bien de **sentido** en el **proyecto de vida**. Pero no nos adelantemos. Vamos por el desembarco en el territorio.

De los 78 municipios que conforman la arquitectura jurídica y administrativa de Misiones, pocos conceptos engloban los rasgos que los describen. En todo caso sería **pluralidad** la palabra clave. La multiplicidad de realidades sociales, culturales, geográficas, imprimen en cada uno de los espacios locales idiosincrasias con alta heterogeneidad. ¿Cómo armamos una red de trabajo que respete estas singularidades?. A partir de un acercamiento bilateral fuimos entrelazando ideas,

<sup>1</sup> ASPO. Aislamiento Social Preventivo y Obligatorio. Decreto 325/2020. DECNU-2020-325-APN-PTE - Decreto N° 297/2020. Prórroga

# PRÓLOGO

actividades que configuraron el espacio de acompañamiento escolar real y potente.

Durante el ASPO, cada uno en su casa, con los medios tecnológicos posibles, comenzamos el contacto con directores de juventud de los municipios, vice intendentes, concejales, presidentes de consejos. Llegamos a mayo del 2020 con el 80 % de las actas de acuerdo firmadas con los Intendentes.

Se iniciaron los CAPyT con una fuerte impronta sanitaria de cuidado. Aparecieron los espacios con conectividad, muchos de ellos correspondientes a la escuela de Robótica de la Provincia identificados como “espacios maker”. Los educadores comunitarios responsables de desplegar una serie de actividades pedagógicas, acordaron con los referentes municipales y el responsable de las TIC, horarios, estrategias e instrumentos. Netbook del Programa Conectar Igualdad; computadoras de los espacios de las gerencias de empleo, libros, cuadernos, lápices, afiches, láminas. Todo convergió en accionar el acompañamiento pedagógico. Con altas dosis de paciencia, compromiso, entusiasmo, ganas y confianza, los actores mencionados iniciaron sus tareas diarias.

Un interrogante se nos transformó en desafío ¿qué pasaba con los NNyA que no lograron sostener el vínculo con sus escuelas? ¿dónde estaban? ¿quién los registraba para tener alguna información?. Nos dimos a la primera misión: **revincular**. O sea, llegar a cada casa, volver a pedir a los adultos que nos los estudiantes actualicen sus tareas, retomen sus clases sincrónicas y asincrónicas. Si algo faltaba, el CAPyT estaba abierto.

Avanzado el 2021, sumamos una misión: **acompañar**. Nos tocaba resguardar la inclusión real de los estudiantes que tuvieron diversos problemas para cumplimentar con sus tareas en el tiempo escolar previsto. La situación desencadenaba casi de forma irremediable en el abandono escolar. Dejaban de asistir, acumulaban trabajos, quedaban temas sin aprender. Una vez más los CAPyT activaron su red de trabajo, sumaron a articuladores, responsables de merenderos comunitarios, promotores sanitarios y desplegaron técnicas de estudios, encuentros motivacionales, estrategias de trabajos interdisciplinarios.

Al año siguiente sumamos la misión de **intensificar**. Con los chicos en las escuelas necesitábamos recuperar aprendizajes deteriorados desde la pandemia. Una vez más fortalecimos los acuerdos con las escuelas, con los merenderos comunitarios, con los centros de atención primaria de la salud. Y avanzamos en tareas de

<sup>2</sup> (N.A) Articulador: perfil técnico pedagógico que en posterior se transformó en promotor socio comunitario.

# PRÓLOGO

ampliación y refuerzo de contenidos esenciales según asignaturas, talleres artísticos potenciadores de capacidades de lecto escritura y razonamiento matemático.

Sobre esta red de trabajo convergieron los talleristas de medios escolares. Con sus producciones intra e inter institucionales. Estimularon la socialización de las propuestas de los CAPyT. Presentaron materiales inéditos, mostraron audiovisuales de las producciones escolares que concretizaban las misiones.

Uno de los actores fundamentales de esta red fue y es el docente voluntario. Maestros, profesores, preceptores, psicopedagogos. Asistieron de forma gratuita y altruista a donar su tiempo, profesionalidad y entusiasmo para lograr avanzar en las misiones. Cada hora de servicio evidencia la dimensión ética de quienes integran el colectivo docente. Aún transitando la pandemia, aún con las limitaciones materiales, los malestares exacerbados. Aun contra toda queja, siempre en cada día un docente se sumaba al CAPyT.

Todo el equipo de Subsecretaría, armó un grupo de WhatsApp. Inevitable. Referentes, educadores comunitarios y regionales convirtieron el espacio virtual en un campo de reflexión sobre la práctica. Desde la descripción de las actividades diarias hasta consignas de análisis e interpretación colaborativa fueron nutriendo el “espacio grupal”.

Este libro es producto de este recorrido. En cada capítulo emergen las descripciones y análisis de la experiencia transcurrida en este tiempo. Lo que hacemos, lo que decimos que hacemos y las buenas razones que damos de ello. Este ejercicio de escritura colaborativa contiene datos, experiencias, razones. Que más que hablar de pedagogías, o teorías escolares hace foco en la laboriosa tarea de narrar-nos en un hacer en clave de equidad e inclusión.

Transitar esta lectura es palpitar el compromiso, las ganas, el coraje, la confianza de quienes conformamos la red territorial de Subsecretaría. En especial la confianza en tanto pegamento social que nos convoca a la tarea diaria de que todos los NNYA queden en sus escuelas, aprendan mucho, proyecten futuro, sueñen con crecer plenos.

La buena política se trata de escuchar, comprender, reconocer, juntarnos, armar, evaluar, retroalimentar, volver a hacer. “El conocimiento está en el encuentro” escribe una amiga. La gestión en cuidar a quienes se encuentran.

¡Gracias equipo!

<sup>3</sup> Keefer, P y Scartascini, C. (2022) CONFIANZA. La clave de la cohesión social y el crecimiento en América Latina y el Caribe. Publicación del Banco Interamericano de Desarrollo. Acceso en [www.iadb.org/DIAconfianza](http://www.iadb.org/DIAconfianza)

<sup>4</sup> Gandulfo, Carolina (2021) Había sido que soy bilingüe. Tesis Doctoral. UBA.





### 1.1 Una propuesta educativa, en clave de justicia educativa

Misiones es diversa desde su geografía, sus ecosistemas y sus influencias culturales, compartiendo un 92% de frontera con Paraguay y Brasil, factores que en nuestra provincia siempre han sido una oportunidad.

En los últimos 19 años las clases iniciaron de manera efectiva, lo que habla de la previsibilidad, un diálogo y una construcción permanente con todos los actores que componen el sistema educativo, si hablamos en términos de política educativa.

Esa diversidad, presentaba una gestión que, si bien lograba mejorar año a año sus tasas de ingreso, deserción, repitencia y egreso, aún no podía generar una política educativa que garantice el derecho a la educación para todos y todas, dato necesario que siempre se pone sobre la mesa para poder pensar las políticas educativas. Con esta realidad, que los docentes de cada rincón de la provincia puedan estar un 1ro marzo abriendo las puertas de las escuelas, para que las voces de niños, niñas y adolescentes den vida a las aulas, era sin dudas un muy buen comienzo.

Pero con buenos comienzos, también es importante hacer camino al andar para poder salir de ese casillero de “inicio” y no solo “flashear” una escuela para todos, sino lograrlo. Y a veces, las circunstancias aceleran los procesos o los encienden.

Así fue que a menos de 15 días del sonido de campanas que dieron inicio al ciclo lectivo 2.020 y en esa etapa donde el foco está en recuperar saberes y rutinas, además de generar los vínculos para la construcción de nuevos aprendizajes, nos encuentra una pandemia con muchas incertidumbres y pocas certezas: el COVID llegaba sin avisos y haciendo de cada hogar un pedacito de escuela.

Esto nos llevó a todos a repensarnos y buscar como nunca esa zona de desarrollo próximo<sup>1</sup> a partir de lo que ya sabíamos: el trabajo en equipo, en red, en diálogo y de reconocimiento del otro como necesario es la mejor manera de buscar nuevas y mejores alternativas.

<sup>1</sup> Lev Vig...

Con este escenario había decisiones que tomar y estrategias claras que diseñar. El programa de acompañamiento y revinculación pedagógica, venía a sumarse a los esfuerzos realizados, poniendo a disposición recursos institucionales para seguir ocupándose de que todas y todos los y las estudiantes sigan en vinculación con sus escuelas y continúen aprendiendo. Por ello también era necesario atender y generar condiciones para continuar sus estudios, donde en un contexto de excepcionalidad debíamos ofrecer mejores condiciones para la escolarización.

Se había tomado conocimiento de las desigualdades educativas, profundizadas por la pandemia, respecto al acceso a dispositivos digitales y a la conectividad de muchos estudiantes. Los que por este y otros motivos se quedaron sin acceso a la educación a distancia y no pudieron sostener una comunicación educativa fluida o se desvincularon llevó a las siguientes tímidas conclusiones:

- Era necesario poner a disposición de las familias y estudiantes a profesionales de la educación que los puedan acompañar.
- Cada estudiante debía contar con un espacio de acceso a dispositivos.
- Si los edificios escolares estaban cerrados, necesariamente los aliados y los equipos que dan vida al sistema educativo y aquellos que quieren articular estábamos todos en territorio, así que lo mejor era dialogar.

Fue así que se ponen a disposición de los estudiantes de todos los niveles educativos los Centros de Re-vinculación Pedagógica y Tecnológica cuyo propósito es garantizar las trayectorias educativas, brindando espacios donde tengan la posibilidad de adquirir aprendizajes significativos y así concluir las trayectorias educativas de manera exitosa. Nuestros hoy sólidos CAPyT.

Los Centros de Revinculación Pedagógica y Tecnológica corresponden a una política de justicia educativa que brinda una respuesta territorial entre el Estado provincial y los municipios, generando espacios físico-públicos de acceso para estudiantes de todos los niveles educativos que cuentan con la infraestructura tecnológica, conectividad en óptimo funcionamiento y equipamiento mínimo para uso compartido. Organizados en 4 dimensiones:

### ***Gestión - Sanitaria - Tecnológica - Pedagógica***

**Gestión:** Esta dimensión da un marco normativo en cuanto a la disponibilidad de horarios y organiza el acceso de los estudiantes de manera que el tiempo de cada niño, niña, adolescente, joven o adulto en el centro de revinculación sea significativo.

El equipo de trabajo de cada centro está consignado por:

- **Un perfil técnico:** designado por la Dirección de TIC en articulación con la escuela de Robótica y el Programa Sumá Tu Escuela.
- **Un perfil pedagógico:** Consignado por el Ministerio de Educación y Voluntariado Docente.
- Un agente articulador dispuesto por el municipio correspondiente.

**Sanitaria:** En función de dar cumplimiento a la situación epidemiológica y sanitaria, para dar lugar al funcionamiento y puesta en marcha de cada Centro de Revinculación Pedagógica y Tecnológica deberán consignarse en el Acuerdo Marco:

Según lo establecido por protocolo establecido por Ministerio de Salud de la Provincia de Misiones y el Ministerio de Educación Ciencia y Tecnología (ver resolución de actividades presenciales).

**Tecnológica:** Esta dimensión tiene como misión relevar, monitorear y asistir a cada centro respecto de la disponibilidad de dispositivos tecnológicos (computadoras, notebooks, tablets), conectividad y asistencia técnica de los mismos.

**Pedagógica:** Esta dimensión será clave para poner en marcha los dispositivos de revinculación e intensificación de la enseñanza en articulación con las unidades educativas de pertenencia de los sujetos destinatarios.

En este sentido el Acompañamiento a las Trayectorias responde un abordaje integral del pasaje del sujeto en los diferentes niveles educativos que brinda espacios orientados a garantizar una educación inclusiva, equitativa y de calidad a todos los niños, niñas, jóvenes y adultos que sea capaz de impulsar el desarrollo económico y social de la provincia. Por esto hemos definido 4 Niveles de Intervención

### ***Institucional - Por Ciclo - Grupal - Individual***

Fue importante diseñar dispositivos de intervención conjuntos y articulados entre niveles y modalidades del sistema educativo, con otros organismos del Estado y con organizaciones de la comunidad, con el fin de propiciar la inclusión educativa de los niños, niñas, las y los adolescentes y jóvenes en el marco de prácticas corresponsables. La vinculación escuela, familia y comunidad, ejes centrales de la gestión educativa, ha requerido intervenciones que implicaron un accionar estratégico de orden básicamente pedagógico, político y ético.

En este escenario en el cual las desigualdades preexistentes se hicieron más evidentes, la escuela sigue siendo el ámbito de la posibilidad y oportunidad para todas y todos los y las estudiantes de nuestra provincia.

Resultó necesario promover espacios en los cuales la palabra se ponga al servicio de la escucha y generen instancias de intercambio, de diálogo, conocimiento de inquietudes, inseguridades, intereses, aspiraciones de nuestros estudiantes y despertar el deseo de aprender en este contexto de excepción.

Fue necesario pensar estrategias institucionales para trabajar con estudiantes con las/los que no eran posible sostener el vínculo durante la continuidad pedagógica, o que se lo hizo con intermitencia, produciéndose una menor frecuencia en la entrega de las actividades planteadas -ya sea en formato digital o impreso- y el contacto que hubiesen mantenido con distintos actores institucionales.

Ahí el diálogo **Estado Provincial - Municipio - Escuelas - Organizaciones de Sociedad Civil - Estudiantes y Familias** fue la mejor herramienta de continuidad pedagógica, donde de ser una herramienta que surgió por la emergencia sanitaria se convirtió en una política de estado pensado que:

*Si todos juntos trabajamos por la misma tarea y tenemos claro lo que queremos, pero además sabemos cómo buscarlo porque nos pusimos de acuerdo, quizás estamos un poquito más cerquita de ese objetivo que nos convoca: “Que ningún niño, niña o adolescente de Misiones quede afuera del sistema educativo, haciendo esa escuela diversa que dé lugar al desarrollo del proyecto de vida de cada estudiante”.*



## 1.2 Manos a la Obra, Pies en Territorio

**Nicole Roa y Selene Malveira.**

*Equipo Técnico Jurisdiccional de la Dirección de Políticas Estudiantiles dependiente de la Subsecretaría de Educación*

El ciclo lectivo 2020 había finalizado, arrojando los primeros resultados del impacto de la pandemia y muchos estudiantes habían quedado con “libreta abierta”, es decir, la posibilidad de que los mismos continúen dentro de la escuela pese a no haber aprobado el total de las trayectorias escolares. Como respuesta a esta demanda, comenzamos a realizar un relevamiento de los posibles lugares en donde implementar los CAPyT. Se trata de una política pública que se gestó desde la Subsecretaría de Educación del Ministerio de Educación, Ciencia y Tecnología, con el fin de brindar apoyo pedagógico tras los sucesos acaecidos tras la pandemia por el Covid-19. Se inició entonces la primera etapa de comunicación con los referentes de cada municipio en el mes diciembre de ese mismo año, a fin de poner en marcha estos dispositivos.

Para ello, analizamos si ya contaban con un espacio físico posible, equipamientos, conectividad y demás factores que podrían facilitar la puesta en marcha. Luego de obtenidos los datos necesarios, los dividimos en grupos clasificando a los municipios. Por un lado, en quienes ya estaban en condiciones para comenzar con los CAPyT porque contaban con lo mínimo necesario, por otro lado, a quienes aún no. De esa manera empezamos, porque teníamos que gestionar en conjunto con el intendente el espacio, equipamiento tecnológico, mobiliario, y más. Cabe destacar, que este proceso se estaba dando en un clima navideño, vacacional y con emergencia sanitaria.

La segunda etapa de comunicación, fue para coordinar las reuniones en donde se explicaba la propuesta con el objetivo de implementarse en todos los municipios y la correspondiente firma de convenios para el trabajo articulado entre las partes intervinientes y los intendentes. Estas reuniones se hicieron en parte presencial y en otra parte virtual, debido al contexto de pandemia que estábamos atravesando en ese momento. Fue un arduo trabajo de comunicación, ya que al principio no se terminaba de comprender el propósito general del Centro de Apoyo Pedagógico y Tecnológico y nos encontrábamos en situaciones donde debíamos explicar el proyecto y sus fines a cada parte interviniente de los municipios, el/la intendente, que algunos de ellos se encontraban de vacaciones entonces recurrimos a sus interinos, sus secretarios o representantes de las distintas áreas municipales, a los facilitadores municipales, a los encargados de los espacios físicos, entre otros.

En cada municipio se presentaron diversas situaciones, algunas más simples otras más complejas, a pesar de las ansiedades que nos atravesaban en esos momentos y luego de un largo proceso que duró semanas, e incluso meses de adaptación a esta nueva propuesta, se comprendió el objetivo.

Con la firma del convenio con los intendentes ya realizada, comenzaba la puesta en marcha. Parte de su implementación en la provincia fue la generación de estos espacios físicos de acceso público no escolares para estudiantes de todos los niveles educativos, equipados con infraestructura tecnológica, conectividad y equipamiento mínimo para uso compartido. Además, el espacio debía ser acorde, a fin de cumplir con los protocolos y normas vigentes de bioseguridad en el año 2020- 2021. (ASPO).

Como espacio físico, entiéndase los Puntos Digitales, los Espacios Makers, los Salones de Usos Múltiples, los Centro Integradores Comunitarios, Iglesias, Bibliotecas y otros puntos estratégicos dentro de cada pueblo y ciudad. Aun así, las dificultades a sortear para que efectivamente pudieran funcionar fueron muchas.

En algunos lugares, por ejemplo, se conseguía el espacio físico, pero el obstáculo radicaba en que estaba ubicado geográficamente en el centro del municipio y los estudiantes con riesgo pedagógico vivían en la zona rural. Esto dificulta la asistencia de los mismos, por lo tanto, se tenía que pensar en una solución y/o estrategia: trasladar el espacio o trasladar a los docentes tutores. Para lograr el traslado de cualquiera de estos actores, era sumamente importante el rol de los municipios, quienes debían proveer la movilidad y el combustible.

En otros, el espacio físico estaba, pero faltaba lo demás: mobiliario, conectividad y equipamiento tecnológico. Para ello, se unieron los esfuerzos de diferentes áreas del Ministerio de Educación, a través de la Subsecretaría de Educación, la Dirección de TIC, la Escuela de Robótica, entre otros; del Poder Legislativo, a través de la Unidad de Gestión en TIC y de los Municipios para poder superar estos obstáculos que impedían de cierta manera el óptimo funcionamiento de los centros. Evidenciando así el trabajo en red y el compromiso por parte de todos los actores involucrados en este proceso.

Todas las dificultades fueron superadas una a una y la implementación de estos CAPyT en toda la provincia fue dándose de manera gradual. Con el transcurso del tiempo, éstos, han logrado instalarse en la cultura educativa de manera positiva como un acompañamiento primordial para los estudiantes misioneros. En la actualidad se cuenta con más de un centro de apoyo en algunos municipios, pudiendo así llegar a las zonas más alejadas y demandadas del territorio.

La comunicación para la creación de los CAPyT fue el puntapié inicial para una relación mucho más fluida con los intendentes. En la actualidad desde la Subsecretaría de Educación nos comunicamos para coordinar diversas acciones dentro de los municipios, logrando generar una relación estrecha y de reciprocidad, con el fin de acompañar la trayectoria educativa de los estudiantes de sus comunidades; dándoles la oportunidad de acceso a la mayor cantidad de propuestas e información que permita asegurar el ingreso, permanencia y egreso de éstos en cada nivel del sistema educativo.

La actividad principal que cumplen hoy los Centros de Apoyo es generar alternativas de asistencia pedagógica y tecnológica para construir y optimizar los nexos entre la escuela y la comunidad en la que estas se encuentran. Esto se hace con el propósito de favorecer la re- vinculación y la continuidad pedagógica que se vio interrumpida como consecuencia del período de ASPO. Actualmente, ya son más de 90 los CAPyT activos en distintos puntos de la provincia.



## 1.3 Una propuesta educativa, en clave de justicia educativa

*"(...) la liberación de la periferia, de los oprimidos, de los excluidos, la sombras que la luz del ser no ha podido iluminar, el silencio interpelante sin palabra todavía. Desde el no-ser, la nada, lo opaco, el otro, la exterioridad, el excluido, el misterio del sinsentido, desde el grito del pobre parte nuestro pensar"*

(Enrique Dussel, 1977: 42)

El desafío de escribir estas líneas nos brinda la oportunidad de visibilizar esto a lo que hace mención el epígrafe de Dussel. Por medio del pensar-escribiendo podremos contar, narrar, desarrollar, demostrar que todos y todas podemos tener voz.

Pero esto lo podemos realizar poniendo en valor al docente y a su formación. Es lo que nos permite poder hacer estas reflexiones desde la pedagogía y las especificidades de cada una de las disciplinas de los/as docentes. Entonces, primeramente, reconocemos a la **formación docente** como uno de los eslabones principales de cada uno de los roles de este gran equipo. Sin la planificación, acción y reflexión desde lo pedagógico, nuestras prácticas no serían las mismas. Desde este enfoque, tomamos a la definición de Achilli<sup>1</sup> (2008), quien nos invita a pensar a la formación docente como un "(...) determinado proceso en el que se articulan prácticas de enseñanza y de aprendizaje orientadas a la configuración de sujetos/docentes enseñantes" (23) Con esto queremos decir que, mediante la formación pedagógica es que podremos desde nuestros diferentes roles que nos tocan ocupar en este equipo, llevar adelante las prácticas de enseñanza - aprendizaje, como así también, es la que nos permitirá resolver situaciones desde sustentos teóricos que nos invitan a la acción desde una reflexión, (auto)crítica y (des)conocimiento, en una mirada desde el otro, desde el oprimido como mencionaba Dussel.

Seguidamente, otro de los aspectos que nos definen en nuestros perfiles y/ o roles y funciones, es la palabra **acompañar**. Sería interesante comentar que este verbo, desde su etimología latina, significa "compartir tiempo y espacio con alguien más". Pero ¿A qué queremos llegar con esto? Sabemos que nuestro rol como **ETJ (Equipo**

**Técnico Jurisdiccional), o como regionales** (así es como nos conocemos internamente), es comunicar, conocer y orientar el funcionamiento de cada centro de la zona que nos toca. Sin embargo, consideramos que esta tarea se hace de manera mucho más amena si es “acompañada”. Nuevamente volvemos a este verbo, ¿pero por qué insistimos en esto? Cuando nos presentamos ante nuestros compañeros de trabajo, lo primero que decimos es, estamos acá para acompañarlos. No se trata de una mera frase armada, ni de otro cliché, sino de realmente ser un equipo en esta tarea, saber que tanto nosotros como ellos, estamos “tirando para el mismo lado”. Queremos y trabajamos para lograr un mismo objetivo. ¡Qué mejor que nos sintamos acompañados! ¿no?

Entonces, cuando nos pregunten, qué hacemos, cuáles son nuestras funciones, siempre diremos: “estamos acompañando a las zonas tales y nos estamos formando”. Siguiendo con esta idea inicial de pensar-escribiendo, no queremos dejar pasar algunas cuestiones más específicas que hacen a los roles del equipo. En primer lugar, tomamos a los Centros de Apoyos Pedagógico y Tecnológicos como nexos entre el municipio y las necesidades educativas locales, y a partir de eso, se fueron construyendo los roles. Es así como surge el **facilitador municipal**, con el objetivo de ser nexo del municipio con la Subsecretaría. Es un agente propuesto por el municipio que colabora en la logística de los espacios para los CAPyT, facilita -de ahí su nombre-, todo tipo de instrumentos, herramientas, y comunicación con las autoridades municipales.

En consonancia, la puesta en marcha en territorio de estos centros inicialmente fue llevada a cabo desde el rol de **Asesor Pedagógico**. Sujeto que estaba centrado en lo académico, en el acompañamiento de las actividades escolares. Este perfil, además de realizar acompañamiento escolar, se involucra en los proyectos de vida de cada NNAyJ, respondiendo a las necesidades socio afectivas que surgen en cada centro. Entonces, desde el inicio del año 2022, se reconfigura este rol como **Educador Comunitario**. En este contexto se comienza una estructuración la cual se mantiene actualmente, en la que los CAPyT forman parte del “Programa Nacional Volvé a la Escuela”.

Desde un punto de vista más técnico, los educadores tienen entre sus tareas: planificar, elaborar y seleccionar variadas formas de trabajar los contenidos escolares que corresponden a cada grado que cursan las alumnas y los alumnos; enseñarles a organizarse con las tareas, a planificar y secuenciar los tiempos de estudio, a desarrollar las habilidades necesarias para resolver la tarea escolar; a organizar con cada una y cada uno de las y los estudiantes distintos espacios que habiliten la reflexión sobre sus procesos de aprendizajes, sobre lo que les implica estar en la

escuela y lo que la experiencia escolar supone en cada sujeto.

Para la organización estructural, los centros de apoyo se fueron dividiendo y/o agrupando (depende cómo lo queramos ver) en zonas. Cada una de ellas es acompañada por la figura del **Regional** (antes mencionada), quien asume el rol de colaborar y acompañar a los/as educadores/es comunitarios/as de este Programa.

Nuevamente, siendo más técnicas, podemos mencionar algunas funciones: atender consultas e intentar solucionar eventuales problemáticas/situaciones en los centros, ayudar a pensar en propuestas tanto de enseñanza-aprendizaje, como para la difusión del lugar, articular con las demás líneas del programa, ser nexo entre los referentes, talleristas, articuladores y educadores, como así también, realizar tareas administrativas.

Como el objetivo de este programa es fortalecer y asegurar trayectorias y proyectos de vida, se cuenta con diferentes dispositivos en los que se trabaja en conjunto para esta tarea desde diferentes disciplinas. Es así como encontramos dentro del programa con **Talleristas de medios escolares, de espacios artísticos y deportivos**, quienes realizan intervenciones dentro y fuera de los centros de apoyo para colaborar en la tarea de garantizar el ingreso, permanencia y egreso de los NNAyJ. Así también, los **articuladores territoriales** hacen el nexo entre las escuelas y los centros de apoyo, llegando a las casas para buscarlos y generando diferentes estrategias para revincularlos.

Todos estos dispositivos se encuentran coordinados y acompañados por un **referente jurisdiccional**, quien lleva adelante el programa “Volvé a la Escuela”. A su vez, cada uno de los dispositivos cuenta también con un referente. En el caso de los CAPyT, el referente provincial es quien acompaña desde la gestión y lo técnico-pedagógico a cada uno de los perfiles: regionales y educadores comunitarios; validado por la Subsecretaría de Educación.

Finalmente, queremos mencionar que, en la puesta en práctica, dichos roles no son estáticos, sino que se van reconfigurando por distintos motivos: ya sea por el espacio, la localidad, la situación, etcétera. No obstante, sabemos que nada de esto sería posible si no existiera un sustento teórico que nos respalde y nos invite a reflexionar sobre nuestras propias prácticas. Entonces, toda esta estructura esbozada, es donde se pone en relieve concretamente las dos ideas con las que inició este texto y que configuran los roles de este equipo: la formación docente y el acompañamiento.



# CAPÍTULO II

## Identidad que se construye desde el territorio

### 2.1 Los inicios de los CAPyT en Cainguás

Lic. Natalia Dos Santos- Articuladora de Misiones Crece Con Vos Prof. Hesler Adriana Belén Regional de Cainguás de los CAPyT

Los Centros de Apoyo Pedagógicos y Tecnológicos (CAPyT) en la zona centro de la Provincia, particularmente en el Departamento Cainguás, empezaron a conformarse en diciembre del año 2020. Actualmente son 9 en total: 6 en la localidad de Dos de Mayo, 1 en Salto Encantado, 1 en Aristóbulo del Valle, y 1 en el Municipio de Campo Grande. Cada uno de ellos tiene características particulares que los definen y que se adecuan a sus contextos, por ejemplo: adecuación del espacio, desplazamiento territorial, dinámicas, comunicación, relaciones socio-afectivas, entre otros.

En sus comienzos el rol de Educador/a Comunitario/a no existía, sin embargo, quienes llevaban adelante esa función eran Referentes Municipales. En la experiencia de Aristóbulo del Valle y Salto Encantado, esa función la ejerció la misma persona en ambos municipios:

“...Fue una tarea difícil, de mucho esfuerzo. Afloraba la incertidumbre, los miedos, las inseguridades. Me hacía preguntas que referían por ejemplo a: cómo se llevaría adelante la tarea, cómo sería la relación y el contacto con los chicos, etc. Me acerqué a cada Municipalidad para que los Intendentes conocieran el trabajo que se estaba realizando...” (1° Referente del CAPyT de Aristóbulo del Valle y Salto Encantado). Poco a poco fue acercándose la gurisada, divisando una asistencia continua y estable en tanto transcurrían los días. Al principio los veíamos llegar con caritas de miedo, nerviosos, tímidos, pero después de dar pie a la confianza necesaria, tenían caritas de alegría y expectativa cada vez que llegaban. La empatía generó el clima adecuado para comenzar a trabajar. Lo que estábamos haciendo estaba llamando la atención de la comunidad, las familias y de los mismos gurises.

Fue a mediados del 2021 cuando surge el rol del Educador Comunitario, sumándose así al trabajo que se venía realizando. Se sumó un educador en cada localidad de Cainguás, pasando a ser la Referente Municipal de ese momento la Coordinadora Regional de los CAPyT del Departamento, formándose una red de trabajo con los municipios de Dos de Mayo y Campo Grande.

Que los CAPyT se hagan conocidos en los municipios fue producto de la promoción hecha en la comunidad a través de folletería, difusión en medios de comunicación,

visitas a las escuelas, redes sociales, y verbalmente.

Uno de los desafíos más grandes para los CAPyT fue y es contar con el acompañamiento de Docentes Voluntarios que quieran sumarse a la labor. Era y es necesario contar con docentes que puedan abordar contenidos específicos, teniendo en cuenta además la cantidad de estudiantes que asisten en cada Centro. Las Docentes Voluntarias eran tanto de nivel inicial, como de primario y secundario, quienes son una parte importante de estos espacios, ya que son ellas quienes con amor y paciencia dedican tiempo, escucha y ponen el cuerpo para nuestros NNYA.

Los CAPyT además del apoyo pedagógico, realizan actividades recreativas y de contención tanto para NNYA que transitan sus trayectorias educativas en las escuelas de la localidad, como también aquellos/as que no se encuentran dentro del sistema educativo formal. Algunas de las actividades llevadas a cabo son: Jornadas Lúdicas y Recreativas: “Aprender a través del Juego”, Jornadas de Educación Emocional, Tardes de Cine, Competencias de videojuegos con Xbox-360, Meriendas, Festejos del Día del Niño, entre otras.

Una de las líneas de acción que no podemos dejar de mencionar es el trabajo de revinculación que se lleva a cabo de manera articulada con las instituciones pertinentes de cada localidad. Entendemos que para que ningún NNYA esté fuera de la escuela, es necesario fortalecer el trabajo en red con los diversos actores y es gracias a esta articulación que las actividades realizadas fueron llevándose a cabo.

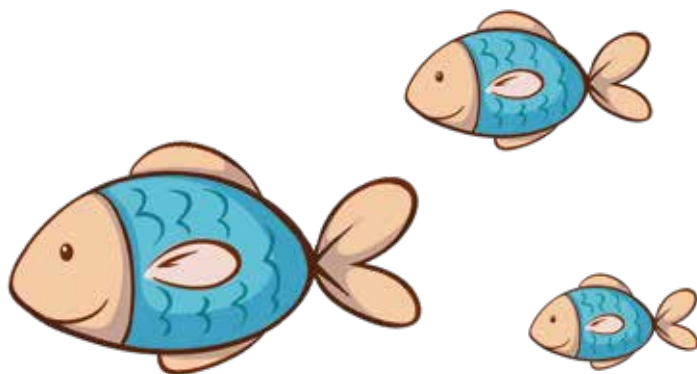
Durante todo el recorrido se fueron creando redes de trabajo con distintos actores llevando a cabo muchas líneas de acción: formación, prevención y educación. Comenzamos a articular con los Dispositivos de “Volvé a la Escuela”: Talleristas Deportivos, Talleristas Artísticos, Articuladores/as Territoriales; como también con diversos talleristas que desde la Subsecretaría de Educación nos acompañaron llevando a cabo distintas temáticas. Dos actores fundamentales que no podemos dejar de mencionar son: la Municipalidad y las escuelas de cada localidad. Estas instituciones son las que nos abrieron las puertas para comenzar el trabajo en territorio y que nos acompañan hasta el día de hoy.

Debido a que la demanda tomó cada vez más impulso, los Centros de Apoyo tuvieron el desafío de llegar a las realidades de quienes tenían algún impedimento para acercarse a los puntos establecidos. En la experiencia de Salto Encantado, fue en el año 2021 cuando el equipo de trabajo se acercó a la zona rural, particularmente a la Colonia de Cerro Moreno, a los fines de apoyar y fortalecer el trabajo que venía realizando la escuela secundaria de la zona. Así también, en el año 2022 se

comenzaron a llevar a cabo actividades lúdicas una vez por semana en uno de los barrios más alejados del CAPyT, convocando así a los gurises de la zona a sumarse a la propuesta.

En la experiencia de Aristóbulo del Valle, ante la demanda de un Centro de Apoyo en la zona rural, en el año 2022 se firmó un Convenio con la escuela secundaria de la Colonia de Mavalle, asistiendo a la institución 1 vez por semana. Así también, se extendió la propuesta del Centro de Apoyo en la zona urbana al Centro Integrador Comunitario (CIC) de la localidad.

Los CAPyT ya no son solo centros de aprendizaje, sino que son espacios de mucho más, más de lo que hubiéramos imaginado: Hoy forman parte importante de nuestras comunidades, son espacios de inclusión y contención para todos los NNyA de cada comunidad. La tarea es desafiante, pero mediante el trabajo colectivo y articulado vamos logrando los objetivos.



## 2.2 Un espacio que contenga a la gurizada y sus familias

### 2.2.1. Desde la Mirada de Joel

Prof. Joel Damian Kropp, Educador Comunitario

Alguna vez pensaron en, ¿Qué es ser Educador Comunitario? Yo sí, y voy a intentar transmitir mi respuesta. Para responderles esta pregunta de una forma más acertada, primero voy a exponer el significado de cada palabra que compone este rol dentro del programa “Volvé a la Escuela”, y, en segunda instancia, reflexionaremos sobre el significado de la unión de estas.

De forma ordenada voy a exponerles los significados de cada palabra:

- Educador: Es aquel individuo que, bajo el cumplimiento de una preparación profesional, puede aportar a la construcción del aprendizaje a otras personas; es decir, educa a los mismos. Educar es construir conocimientos o habilidades con los sujetos.
- Comunitario: Se refiere a todo aquello propio, relacionado o vinculado con una comunidad en particular.

Entonces, si tenemos como base todo esto, podemos decir que un “Educador Comunitario” es un individuo con determinada preparación, que aporta a la construcción de los conocimientos y habilidades a varios sujetos, consciente de que es un engranaje más dentro de la comunidad a la cual pertenece: el programa “Volvé a la Escuela”, donde todos los participantes buscan el mismo fin, que es que todos los alumnos del nivel primario y secundario vuelvan a la escuela. Ahora, ¿A qué se refiere el nombre del programa, “Volvé a la Escuela”?

El programa, propiamente dicho utiliza varios dispositivos en territorios, en el cual una de las herramientas son los CAPyT, que están distribuidos en los municipios de Misiones. Estos tienen como objetivo principal, el sostén de aquellos alumnos que abandonaron la formación primaria y secundaria durante la pandemia, como también de quienes adeudan materias anteriores a esta y en general, para brindar apoyo a quienes tengan alguna dificultad durante su cursada. Es garantizar el derecho a la educación a todos nuestros niños, niñas adolescentes y jóvenes.

Una última pregunta, ¿A qué se hace referencia con preparación? El papel del docente es ser un guía, un mediador, una persona que va acompañando a los

estudiantes para la construcción de conocimiento tanto de manera individual, como de forma colaborativa, es propicio mencionar que nuestro rol es también la contención emocional, el apoyo moral y psicológico de los sujetos. Podemos ubicar el papel del docente desde un modelo constructivista en donde tanto el estudiante como el docente tienen un papel activo; es sumamente importante capacitarnos continuamente para mejorar nuestras prácticas docentes.

En conclusión, podemos afirmar, que es correcto decir que los “Educadores Comunitarios” trabajamos en un “Centro de Apoyo Pedagógico y Tecnológico”, ya que esto hace referencia a todas las cualidades mencionadas dentro del rol correspondiente, y definitivamente lo que estamos haciendo es aportar desde nuestro lugar un granito de arena para que ningún niño, niña, adolescente y joven se quede con su proyecto de vida en pausa.

### 2.2.2. Abrazando la Educación

*Prof. Rocío Yañuk, Educadora Comunitaria*

Al educador comunitario, lo defino como esa persona en la que nuestros NNJyA pueden confiar ¿a qué me refiero con esto? Desde mi experiencia como educadora comunitaria puedo decir que nuestros chicos acuden al Centro de Apoyo Pedagógico y Tecnológico por la necesidad de ayuda sobre algún tema, tarea o trabajo práctico, pero, que permanezcan asistiendo es un gran desafío y esto solo se logra cuando sienten confianza, cuando se sienten bien, cuando son escuchados, cuando son “reconocidos”.

Personalmente, tengo niños que sin tener alguna tarea o sin tener que estudiar asisten igualmente, y me dicen “vengo porque me gusta estar acá”.

Nuestro rol fundamental es el de acompañarlos, no solamente enseñamos, también los contenemos, escuchamos, aconsejamos, jugamos, debatimos, tantas experiencias tan lindas y significativas son las que día a día ocurren en nuestros centros de apoyo. ¡Que al ponerme a pensar en ello me hace sentir muy orgullosa y emocionada! ¡Eso para mí es ser educador comunitario!

Nuestros gurises, en confianza, te cuentan qué es lo que más dificulta, se sueltan, te cuentan cómo les fue en su día, te piden consejos y la parte más linda es escucharlos debatir en las clases, cada uno quiere ser escuchado, tomado en cuenta. Esto es lo que nosotros como educadores tenemos que lograr: “Enseñar exige saber escuchar”. (Paulo Freire)

Una de las experiencias que tuvimos, es la “unión”, presenciamos cómo los chicos en primer lugar se conocen entre ellos, charlan, se hacen preguntas, y luego se ayudan mutuamente, comparten sus cosas, cuando se suma un estudiante nuevo les dan la bienvenida alegremente, ellos mismos hacen que nos sintamos parte de una familia. Otra de las experiencias, también muy significativas, que he tenido en este espacio de aprendizaje es la cooperación y empatía.

Hace poco tiempo, se sumó Sebastián, un niño de siete años que tiene Trastorno del Espectro Autista, en su primera clase viví uno de los momentos más lindos desde el inicio de mi recorrido por este lugar, fue ver a los chicos ayudándolo en su tarea, lo ayudaban a entenderla, sin decirles nada, por sí solos comprendieron o sintieron que debían hacerlo para que éste se sienta cómodo en este lugar. Verlos a ellos tan comprometidos, felices y a Sebastián tan alegre, fue lo que me llenó el alma. Y dada mi propia experiencia, puedo decir que ser educador comunitario es educar diariamente en valores a nuestros chicos.

Ser educador comunitario significa esto, es parte del compromiso y responsabilidad que asumimos, no somos solo docentes que enseñamos, somos parte de una familia que cada vez se agranda más y más, ya que recibimos a todo aquel que quiera aprender.

Mi objetivo de todos los días es verlos llegar felices, con ganas de aprender, de compartir y jugar, y diariamente observar el recorrido de cada uno de ellos, avanzando siempre favorablemente.

“Enseñar es aprender dos veces” (Joseph Joubert). Cuando enseñamos a otros también aprendemos.

### **2.2.3. El CAPyT un espacio diferente**

*Prof. Cecilia Benítez, Educadora Comunitaria*

Ser educador comunitario significa acompañar a un estudiante, buscando integrar otras dimensiones más allá de lo escolar, creando redes con la familia, comunidad, municipio y escuela; ser educador comunitario es ser agente de cambios que trata de desarrollar habilidades y aprendizajes en el niño, niña o adolescente que busca ayuda y que, de alguna manera necesitan un proceso diferente en su trayectoria escolar.

El CAPyT de Puerto Piray siempre buscó incluir a niños y niñas dentro del espacio, sobre todo por la demanda de los mismos; sin embargo, desde el centro tenemos como eje trabajar con adolescentes, por lo tanto, buscamos diferentes estrategias para lograr los objetivos del programa y dar respuestas a las demandas de la comunidad.

El centro tuvo diferentes etapas y momentos de cómo fue funcionando y trabajando con la comunidad, y sigue acomodándose a los tiempos. Una de las actividades que se trata de brindar son las clases de apoyo con profesores de materias específicas. La concurrencia de estudiantes es alta, sobre todo en tiempos cercanos a los exámenes. Por cuestiones de tiempo de los docentes voluntarios, este servicio se ofrece por periodos. Otras actividades que se realizan en el centro de apoyo son: acompañamiento escolar, talleres de lecto-comprensión, estrategias de estudio, dinámica de grupo y otras temáticas que surgen de los chicos. A lo largo del año, la concurrencia y asistencia de los adolescentes fue diversa; por lo tanto, dependiendo la cantidad de chicos, se trabaja en grupo, en pareja y otras veces el acompañamiento se realiza de manera individual.

Desde el centro, se trata de conversar acerca de los intereses, proyectos, incertidumbres. Escuchar a los chicos demuestra que los centros están íntimamente atravesados por las edades, la escuela a la que asisten, por su condición, sus familias, sus barrios y ciudades. Cada adolescente que pasó por el centro demostró una realidad diferente y la necesidad de intervención individualizada, y de manera integral. Tal es el caso de dos adolescentes de la misma escuela y año. Pero, diferentes divisiones y condiciones: uno volvió a insertarse a la escuela luego de haber abandonado el año escolar en el 2021, el otro con baja asistencia y rendimiento académico; ambos resistentes a trabajar en el grupo. Gracias a la red que se estableció con la escuela y la familia, logramos el acuerdo de sostener la concurrencia; asistiendo de manera individual. A partir de la búsqueda de estrategias y con una propuesta desde el punto digital accedieron a trabajar en conjunto, invitando incluso a dos compañeros más. Por un buen tiempo fue así y desde el centro se logró trabajar de acuerdo a sus proyectos de vida, sosteniendo la asistencia a clases y la participación a las actividades escolares. Hoy seguimos en contacto a través del WhatsApp.

El CAPyT es un espacio distinto, diferente a la escuela, es un lugar de asistencia, pertenencia y contención.



## 2.2.4. Volver a vincularnos

Tec. Bárbara Melanie Clementino Educadora Comunitaria

Un llamado seguido a una reunión, una reunión de dónde salí con muchos sentimientos a flor de piel. ¡Trabajar con niños! Y debo reconocer que son mi debilidad... Pero eran niños que al igual que nosotros, venían encerrados por pandemia hace 2 años, sin contacto con muchos de sus pares y traían, como todos, sus miedos y ansiedades, era volver a sentarse y recordar cosas que durante casi dos años dejamos encajonadas, si hablamos con sinceridad en muchas casas la educación quedó en segundo plano, volver a tener a los niños 24/7 en casa, más el trabajo online de los papas, sobraba tiempo, pero faltaban momentos para sentarse con un libro. Todavía tengo en mi memoria cada una de las caritas el día que los conocí.

Para mí ser Educadora Comunitaria va mucho más allá de reforzar contenido traído desde la institución educativa. Como educadora siento y confío que más allá de la formación a nuestros gurises, también en los centros reciben acompañamiento en el desarrollo socioafectivo... Busco ampliar conocimientos traídos por ellos y tengo como finalidad clara, enriquecer aptitudes y actitudes de nuestra gurisada. También ponemos en práctica la paciencia, el amor y la prudencia, la comprensión y el respeto.

No puedo dejar de recordar a Juan entrando de la mano de su mamá, su mamá estaba entre enojada y decepcionada sus palabras claves fueron "este pibe no sabe sumar ni restar y tiene 9 años" después de una charla con ella, lo invité a Juan a que vuelva al día siguiente. Y llego el día, una hora antes que lleguen los demás niños, lo vi venir corriendo, probablemente la corrida fue para entrar en calor, afuera helaba, pero eso no le iba a impedir estar en nuestra cita, charlamos un rato para conocernos, le conté de mí, me contó de él y llegó el momento...le pedí que me cuente números, debo reconocer que me sorprendió, sabía mucho más de lo que yo me imaginaba después del relato de la mamá. También, sumamos, restamos y multiplicamos a la perfección... entonces llegó el momento: le pregunté porque en su casa no lo hacía y con los ojos llenos de lágrimas, me contó que estaba todo el día solo, y que quería que alguien esté como yo ese día con él. ¡Hoy Juan pasó de grado, es un niño luz y se demostró a sí mismo que él puede y eso es lo más importante!

¡Aproveché ese día para recordarle a él y a cada uno de mis niños que ellos pueden ser lo que quieran ser en la vida y que yo estoy ahí para ayudarlos! ¡Ser educadora comunitaria para mí es eso, llenar mi corazón sabiendo que ellos están felices en el lugar que están!

## 2.2.5. La Institucionalidad como Puente

*Prof. María Sequeira Regional de los CAPyT*

Han pasado 10 meses desde que me convocaron para formar parte de este gran equipo...Una mañana de febrero me llamaron para pedirme mi currículum con la intención de que sea Educadora Comunitaria del CAPyT de Concepción, mi respuesta ante este ofrecimiento fue un Sí absoluto, lo vi como un nuevo desafío, una nueva experiencia en mi vida.

Por supuesto que tuve varios momentos de dudas, pensando en si estaría a la altura de las circunstancias, si podría llevar adelante un centro de apoyo, si podría lograr encontrar a los docentes voluntarios que me acompañaran en esta aventura, y con el paso de los días, esas dudas se fueron disipando, fui logrando de a poquito cada objetivo, cada meta que me había propuesto.

Encontré en el camino personas con vocación de servicio y gran profesionalismo que hoy conforman un excelente grupo de trabajo, comprometidos a garantizar la educación de nuestro NNJyA. Además, es satisfactorio ver que, mes a mes se suman más, aprovechando esta oportunidad que se les brinda de acompañar su proceso de aprendizaje sin pedir nada a cambio, solo con la devolución de ver sus avances, sus logros del día a día.

También es una de las funciones del educador comunitario, construir una buena comunicación con las familias, los docentes voluntarios, el municipio que es un actor fundamental en el funcionamiento del CAPyT, ya que sin su acompañamiento no tendríamos lugar físico para poder trabajar, Entonces, considero que ser educadora comunitaria es...

Generar vínculos, tanto afectivos emocionales, como así también sociales, en donde todos los actores relacionados a garantizar la educación de NNyJ, aún en esfuerzos para llevar adelante este objetivo.

Es placentero ver y contar tanto con las familias, consultando por los horarios de clases y ocupados en que sus hijos salgan adelante de la mano de nuestro CAPyT, no solo con contenidos incorporados sino también siendo mejores personas un poquito cada día.

Al intendente del municipio, comprometido en que el CAPyT funcione de la mejor manera, tratando de cubrir todas las necesidades que surgen y estén a su alcance, brindándonos un espacio seguro con el respaldo que se merece y de esta manera

sentirnos abrazados y cobijados por alguien que no nos suelta la mano.

Estas situaciones no podrían llevarse a cabo si no existiera el nexo coordinante del educador comunitario, que se relaciona con todas las partes, realizando de esta manera un trabajo en red, ya que solo una persona no podría llevarlo adelante, siempre desde el amor y el respeto mutuo que se merecen los demás.

### 2.2.6. Construyendo puentes, derribando muros.

*Dahiana Antonella Salgado Educadora Comunitaria*

Cuando ingresé al Centro de Apoyo, si bien confiaba en mi capacidad para enseñar, confieso haberme sentido con los nervios propios de todo lo nuevo, como también con las ganas de poder dar desde mi lugar lo mejor que pueda. Para iniciar, quiero expresar que ser educador comunitario para mí es, primero, tener vocación de servicio, sumando la responsabilidad, el compromiso, y las ganas de superarse diariamente. Entender que nuestro rol es ampliar y enriquecer articuladamente los conocimientos, capacidades, actitudes y valores de los NNyJ, por lo que requiere no solo saber contenidos, sino también ser empáticos, solidarios y por sobre todo, entender que los tiempos de aprendizaje de cada uno de los NNyJ que allí asisten, no son los mismos, por lo que también se requiere de mucha paciencia.

A su vez, requiere de cierta organización, lo cual permite poder dar una mejor atención tanto a los NNyJ como a sus familias. Las demandas en la educación comunitaria son cada vez más, lo que considero valioso ya que denota un compromiso por parte de las familias con el proceso de enseñanza y aprendizaje de sus hijos/as.

No obstante, ser educador comunitario también tiene desafíos, muchos de ellos relacionados a brindar la mejor atención a toda demanda que se presente. Poder estar a la altura de cada una de las necesidades que surjan.

Ser educador comunitario también implica dedicación. Actualmente mi trabajo se enfoca también en lo administrativo, es decir: tomar turnos, organizar los grupos -tanto de los estudiantes, como de los docentes voluntarios-, promocionar el centro de apoyo a través de diferentes redes sociales, buscar nuevos voluntarios que nos permitan cubrir las demandas que tiene nuestro centro, realizar estadísticas de asistencia, tener en cuenta los temas a desarrollar, etcétera; esto último permite enfocarnos y tener en cuenta sobre qué contenidos debemos preparar.

Asimismo, es menester aclarar que si bien hoy esta parte organizativa es muy importante, no pierdo el vínculo con los estudiantes y sus familias, ya que me

encuentro en constante comunicación, realizando el seguimiento de sus avances, preocupada en caso de que no asistan más de dos clases, incentivando al NNYJ en su aprendizaje a través de mensajes que fomenten su autoestima, y acompañando constantemente a la familia, despejando sus dudas e inquietudes como atendiendo sus necesidades escolares y afectivas.

Considero que mantener activa la comunicación con la familia y sus hijos/as es de fundamental importancia ya que les transmite confianza, seguridad y seriedad del trabajo que lleva adelante el CAPyT.

## 2.3 Un espacio de trabajo comunitario de educadores – Relatos de voluntarios docentes

### 2.3.1. La re-significación del aula en escenarios no convencionales

*Prof. María Florencia Cabral Docente Voluntaria del CAPyT*

En este texto me gustaría compartir mi experiencia sobre mi práctica profesional en la escuela secundaria y en el merendero Mujeres Solidarias, cito en la chacra 145 de la ciudad de Posadas. En primera instancia de práctica tuve que desempeñarme como profesora de lengua, ya que me estoy formando para ello. Una vez en el aula, pude darme cuenta que la docencia es una gran responsabilidad y un desafío hermoso el de enseñar y aprender. Pero desde la cátedra Práctica Profesional III del Profesorado en Letras de la Facultad de Humanidades y Ciencias Sociales de la UNaM, nos han propuesto un nuevo desafío, el de dar clases en los centros de apoyo y/o merenderos. ¿Por qué digo que es un desafío? porque no estamos preparados para enseñar a niños en su primera escolaridad.

Una vez asumido el compromiso de trasladar el aula a otro espacio no convencional como al que estamos acostumbrados, me surgieron muchas dudas, interrogantes hasta temor por no saber si iba a poder cumplir con las expectativas que yo misma me las puse.

Cuando llego a la casa de la señora “Verenice”, donde actúa como merendero y centro de apoyo escolar, tuve la grata experiencia de encontrarme con personas muy amables y con un gran corazón predispuestas a brindar ayuda a quien lo necesitó.

Ya estando allí, nunca pensé que viviría experiencias inolvidables como el de crear vínculos con los más pequeños, el poder ayudarlos y ser partícipe en su primera

experiencia con la lengua; el de guiarlos cuando se presentaban alguna dificultad para llegar a comprender o resolver las actividades, tanto las propuestas desde la escuela como las que le brindamos en el taller, creando un espacio de aprendizaje a través del juego, la lectura y escritura. Podría decir que, entre los interrogantes que me planteaba era ¿cómo lo ayudo? ¿Cómo enseño matemáticas? área al cual no pertenezco, implicando un gran desafío, que, gracias a la búsqueda de estrategias, el trabajo en grupo y colaborativo de mi compañera de práctica pudimos brindar la ayuda que los niños realmente necesitaban.

Por eso y mucho más, puedo decir que mis pasos por el merendero “Mujeres Solidarias” cambiaron mi percepción del accionar realizado en estos centros, ya que todo lo vivido fue sumamente gratificante, escuchar decir “hola mae”, me llena el corazón de alegría, porque he logrado el reconocimiento y la aceptación de ellos.

Efectivamente, estos espacios nos permiten entender las distintas realidades que viven esos niños en el entorno de vulnerabilidad. Y como con acciones, como la de brindar la merienda y el apoyo escolar, ayuda a que esos niños no pierdan su continuidad pedagógica y tengan un lugar donde poder compartir con sus pares y recibir no solo la ayuda escolar sino también la contención emocional, porque como bien sabemos cada ser humano tiene su propia historia con tristezas y alegrías; y lugares como estos hacen que la vida sea más linda.

Oportunamente tuve la fortuna de ser parte de la organización de la fiesta de cumpleaños de un grupo de niños que cumplían años en estos meses. No se puede describir con palabras la felicidad que irradiaban las miradas cuando el profe de teatro les daba las indicaciones de los juegos o cuando a las niñas se les decoraban las uñas. Creo que serán recuerdos que siempre vivirán en la memoria de esos niños, las experiencias vividas en este lugar, los CAPyT.

No está de más decir, que no serán los únicos que lo tendrán presente, así como lo he dicho anteriormente la oportunidad de estar con ellos, fue muy gratificante y me ha hecho recordar la inocencia y la simpleza de la vida. Por sobre todo que para ser buenos docentes tenemos que ver a nuestros alumnos como seres únicos y ser una guía no solo desde lo académico sino desde lo emocional. Darle contención, apoyo y motivación para que no se pierdan en un camino sombrío y frustren sus sueños, pensando que no hay posibilidades de salir adelante, sino que sepan que existen lugares como la escuela, los merenderos, los centros de apoyo y distintas entidades que están haciendo todo lo posible para brindarle el apoyo que necesiten y así formar personas íntegras con valores sociales, y erradicar la falacia de que la juventud está perdida, siendo nosotros los responsables de que esto no ocurra, generando acciones que permitan que estos niños tengan un futuro mucho mejor al presente que

les ha tocado vivir.

### **2.3.2. Mi Práctica Profesional en un Centro de Apoyo**

*Prof. Monzón Patricia Noemí Estudiante de Formación Docente*

A fines del año 2021, realizaba el cursado de mis últimas materias para graduarme en el Profesorado en Ciencias Económicas de la Facultad de Humanidades y Ciencias Sociales de la UNaM. En esta instancia se presenta la oportunidad de realizar la Práctica Profesional en una institución de nivel medio, a fin de consolidar la formación pedagógica como andamiaje del proceso de formación de los años previos con la intervención en el campo profesional.

Esta situación se vio atravesada por el contexto de pandemia, la cual obligó a las instituciones el dictado de clase en modalidad semi presencial en la mayoría de los casos. Por ende, desde la Universidad se buscaron alternativas para paliar la burocracia que se presentaba para concretar las prácticas en espacios escolares de manera presencial. Seguido a esta situación se presentó la posibilidad de realizar dichas prácticas en espacios no escolares, en los barrios donde operan los Centros de Apoyo.

Cabe mencionar que esta propuesta surge en el marco del convenio entre la Facultad Humanidades y Ciencias Sociales del Universidad Nacional de Misiones y la Subsecretaría de Educación, en el año 2021, el cual refiere a la tarea de acompañar y diseñar estrategias de acompañamiento escolar en los centros de apoyo por parte de los estudiantes universitarios en concepto de Las Prácticas Profesionales de enseñanza.

En este contexto tomé la decisión de realizar mis prácticas en centros de Apoyo. Mi destino fue el centro de apoyo N°5 en el barrio San Isidro, ante esta elección se me presentaba un gran desafío como estudiante y futura docente, ya que la intervención en estos espacios no implica la previa planificación de una clase siguiendo un diseño curricular como nos han enseñado en nuestra formación académica durante el Profesorado. A partir de esta concepción mi incertidumbre se manifestaba en saber con lo que me podría encontrar en este nuevo espacio no tradicional de la Práctica Profesional. En los días posteriores comenzaba mi experiencia como Educadora en este espacio comunitario del barrio San Isidro, ubicado en la periferia de la ciudad de Posadas.

## Mi práctica profesional como Educadora Comunitaria

Desde el inicio de mi llegada a esta comunidad fui recibida por el personal que trabaja en el comedor comunitario donde opera el centro de apoyo del barrio y la Sra. Graciela Biali que trabaja en este espacio como educadora y ETJ (Equipo Técnico Jurisdiccional) desde hace mucho tiempo. Además, me acompañaron las practicantes del Profesorado en Historia. Con este equipo de trabajo de educadores comenzó nuestra intervención como práctica profesional.

Desde muy temprano al llegar al lugar ya nos esperaban los niños con sus cuadernos y mochilas. Las familias de estos niños habitan en las viviendas en carácter de Relocalizados, las cuales fueron entregadas por la Entidad Binacional Yacuyretá. La mayoría de ellos no cuentan con un ingreso fijo, sino que subsisten con una economía basada en trabajos esporádicos, como ser las “changas”. La presencia del comedor que además opera como centro de apoyo, permite asegurar el acceso a la alimentación de las familias en este contexto de vulnerabilidad social y económica. Es así como, durante el trayecto hasta llegar al centro de apoyo nos cruzábamos en la vereda con muchos de los niños que retiraban la leche con el pan de todas las mañanas.

Mi presencia en el centro de apoyo consistió desde el primer momento en asumir este rol de “Educadora Comunitaria”, el cual se fue reconfigurando a partir de este contexto fuera del espacio escolar convencional. El objetivo era (y lo sigue siendo): acompañar a los NNAyJ en sus trayectorias escolares desde el compromiso de poder lograr la re-vinculación con las instituciones en muchos casos y evitar en muchos otros, la deserción escolar.

En el caso de los adolescentes que asistían tuve la oportunidad de acompañar a una adolescente que atravesaba un reciente embarazo, al finalizar su “Trabajo Práctico de la etapa de Proceso de Re- vinculación del Nivel Medio”. Esta situación me interpela desde todos los sentidos, ya que no solo pude acompañarla con sus tareas, sino que también desde lo emocional, alentarla a que no abandone la escuela por su embarazo.

Los días siguientes, como fue de público conocimiento nuestra presencia en la comunidad, la presencia de niños y adolescentes en el lugar fue aumentando. Durante las mañanas no solo realizaban sus tareas con nuestra ayuda, sino que además participaban de actividades lúdicas que llevábamos preparados para hacer luego de las tareas, ya que la mayoría de ellos al terminar se quedaban en el lugar a “jugar”. Esta situación da cuenta que además para ellos es un espacio de

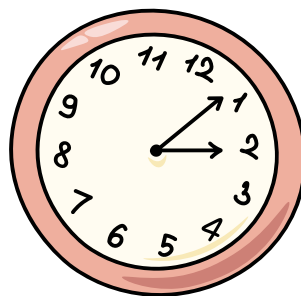
“contención”, ya que muchos provienen de familias con problemas de adicciones y violencia familiar.

Por otra parte, los padres se acercaban al centro para realizarnos consultas sobre determinadas tareas de sus hijos. Cabe mencionar que en este espacio el trabajo es realizado en conjunto entre las instituciones escolares y Graciela, quien mantiene un vínculo y comunicación directa con las familias de la comunidad. Durante esos días, nosotros también formamos parte de esta red comunitaria, ya que nuestra labor como educadores se fue integrando con el único fin de acompañar a niños y adolescentes en sus trayectorias escolares desde la solidaridad, promoviendo la continuidad en las escuelas, a pesar de las dificultades económicas y sociales que los interpela.

Acompañar, enseñar, escuchar al otro... Estas cuestiones no están plasmadas en ninguna planificación curricular, son inherentes en cada acción del maestro, docente, profesor o educador, se enseña desde la mirada y escucha con el otro, se construye este puente de saberes desde diferentes contextos. Y esto en particular lo menciono teniendo en cuenta que los centros de apoyo operan en espacios no escolares, que en muchos casos no cuentan con paredes ni pizarrones.

En este sentido las dificultades de aprendizaje en estos contextos de situación de vulnerabilidad socioeconómica se evidencian en los bajos niveles de alfabetización en los niños y adolescentes de la comunidad, es por ello que, el trabajo del Educador Comunitario es relevante desde la dimensión social y cultural, porque al educar también se construye capital social. Siguiendo esto último el rol del educador comunitario permite a cada niño y adolescente la posibilidad del acceso a la Educación y mejorar no solo su trayectoria educativa sino también su calidad de vida.

Finalmente, mi Práctica Profesional culminó en este espacio comunitario, que me permitió fortalecer mi formación académica desde la mirada y escucha al otro en un espacio no escolar, resignificando mi trayectoria académica desde otra postura, concibiendo el valor de la ética, solidaridad y compromiso como educador en la comunidad.



### 2.3.3. Prácticas en el CAPyT:

#### *“El acompañamiento exige saber escuchar”*

*Prof. Jesica Itati Balmaceda – Estudiante de Formación Docente*

En el marco del Convenio entre la Facultad de Humanidades y Ciencias Sociales y la Subsecretaría de Educación, tuve la oportunidad de realizar mis prácticas profesionales del Profesorado en Ciencias Económicas en el Centro de Apoyo Pedagógico y Tecnológico del Parque del Conocimiento de la Ciudad de Posadas.

Fue primeramente encontrarme en un espacio desconocido, con Niños, Niñas, Adolescentes y Jóvenes que en cada intervención tienen demandas diferentes y que requerían de micro y macro decisiones pedagógicas en el momento. Para poder acompañar a cada uno de ellos inicialmente fue necesario ceder y entregar el espacio que podría estar destinado solamente a ofrecer alternativas para realizar las tareas y llegar a los conocimientos, a un espacio de escucha de las dificultades y necesidades de cada estudiante para que luego sí se logre ese encuentro pedagógico tan esperado.

En esa entrega para cada uno de ellos, el compartir con las docentes del centro de apoyo fue tan importante para desnaturalizar la soledad, el aislamiento del trabajo docente y poner en debate las experiencias con los estudiantes desde distintas perspectivas para fortalecer el trabajo en red ya establecido en el Centro de apoyo.

A partir de la previa escucha a ellas fui conociendo el contexto familiar, académico y social de cada uno de los estudiantes que me permitió direccionar la estrategia de comunicación para ayudarlos y lograr esa complicidad pedagógica que requiere la tarea en este tipo de espacio no escolar.

Recuerdo mi primer contacto con una madre en la espera al horario en que se encuentran las docentes del centro de apoyo. Ella, me comentó que estaba muy feliz por este tipo de espacios, porque sus hijos están en 6º grado, y “es un grado muy difícil de pasar y yo no los puedo ayudar, porque no sé nada de la tarea que le mandan”

Asimismo, expresó que la hermana le había explicado sobre este centro y que ella previamente le llevaba con una maestra particular que por hora le cobraba \$450 y “esa hora no alcanza para ellos, espero que acá sí”

Después de varios minutos de viaje en colectivo desde la periferia del barrio Nemesio Parma se la notaba con mucha emoción por encontrar un espacio público y gratuito con docentes para que ayuden a sus hijos. De esta forma, el acompañamiento

personalizado se lograba a partir de la escucha de las preocupaciones de las familias por la educación de sus hijos en el que este espacio no escolar se reconfigura: de acompañamiento pedagógico a acompañamiento socio afectivo que traspasa consecuentemente a la trayectoria educativa de cada uno de los estudiantes.

La particularidad de este espacio de comunicación entre educadoras-familias-estudiantes como practicante de formación docente, me permitió estar atenta a las voces de ellos para aprender otras formas de ser, de pensar y de valorar, que se ponen juego en el centro de apoyo y que lo reconfiguran nuevamente a este espacio como un lugar de encuentro de la comunidad en su diversidad reconstruyendo lazos sociales.

Ser protagonista de este proceso de acompañamiento, re-vinculación y fortalecimiento de la educación de los Niños, Niñas, Adolescentes y Jóvenes que transitaron y siguen transitando el centro de apoyo me interpeló en la complejidad de la práctica docente en las distintas dimensiones de acción y me permitió reafirmar la importancia de escuchar para poder lograr acompañar realmente las trayectorias educativas de los estudiantes.

### **2.3.4. *Mí experiencia como docente en Centro de Apoyo Pedagógico y Tecnológico N°1***

*Prof. Ana Barboza - Docente Voluntaria del CAPyT*

Hace dos años me desempeño como voluntaria en el CAPyT del parque del conocimiento. Quiero mencionar, que como docente de nivel primario y al haber estado durante muchos años frente al aula, he notado en el día a día la necesidad de que existan estos espacios. Cuando recibí la propuesta de brindar mis servicios, me pareció una excelente oportunidad para que de alguna manera pueda responder a las demandas que desde mi experiencia lo veía en el aula cotidianamente. Estos espacios permiten la enseñanza-aprendizaje más personalizada, como así también, permite generar al NNyJ ganas de seguir aprendiendo. Esto no quiere decir que se pierden de vista los contenidos desarrollados en su aula, sino que se intentan buscar estrategias que puedan generar diferentes formas de resolver aquello que por ahí les cuesta un poquito más.

Dicho en otras palabras, el CAPyT es un espacio en donde no solo se brinda atención a estudiantes, sino que confluye un trabajo en red entre los NNyJ y sus respectivas familias, lo que hace que se sientan acompañados y permite que entre todos los actores apostemos a la educación.

En mi experiencia, trabajar con el equipo de colegas que nos acompañan, hace que este trabajo te llene de satisfacciones diarias, y ver a los NNYJ llegar con entusiasmo y con una sonrisa en el rostro, donde más allá de recibir asistencia en relación con su aprendizaje, se los contiene, nos dedicamos a conocer sus gustos e intereses y lo más importante nos preocupamos por saber cómo se sienten en el día a día.

Desde el CAPyT que funciona en el Parque del Conocimiento, hemos implementado este año actividades que generen un espacio de escucha, tratando de que de alguna manera puedan expresar sus emociones, aquello que les gusta o les disgusta, lo que los enoja o les da miedo y también aquello que les genera alegría y felicidad, esto posibilita también estar atentos a sus necesidades como personas.

Recibir las devoluciones de las familias y de los protagonistas nos hace dar cuenta de que el trabajo que llevamos adelante como centro es valorado y agradecido.

Como todo espacio donde se trabaja con personas a veces surgen inconvenientes, pero estos son resueltos en equipo y siempre teniendo en cuenta el objetivo que llevamos adelante como centro, por lo que entre todos tratamos de brindar las mejores propuestas a seguir.

Considero fundamental que estos espacios continúen llevando adelante, el acompañamiento con los niños, ya que nos brinda la posibilidad a que muchos NNYJ, puedan continuar su trayectoria escolar de la mejor manera posible y qué mejor que hacerlo desde el acompañamiento.

### **2.3.5. *Mi experiencia como docente voluntaria en el CAPyT de Puerto Iguazú***

*Susana Dos Santos - Docente Voluntaria del CAPyT*

Mi experiencia como docente comunitaria en el CAPyT de Puerto Iguazú data desde hace dos años, cuando comencé como voluntaria en los centros comunitarios y es una de las mejores experiencias, estar en contacto con los NNAyJ (Niños, Niñas, Adolescentes y Jóvenes) es algo sorprendente, siempre hay algo nuevo que enseñar y también que aprender, porque lógicamente nosotros aprendemos con ellos. Inclusive a veces aprendemos más nosotros de ellos.

Trabajamos con niños con realidades muy diferentes, incluso algunos con problemas en su aprendizaje y retraso madurativo, pude gracias al centro empezar a acompañar a un niño como maestra integradora, quiero destacar esto, porque con mí voluntariado tuve la oportunidad de otras experiencias que me enriquecen como profesional y obviamente

ellos también pudieron encontrar ese apoyo que necesitaban, además de las clases que brindamos en nuestras instalaciones.

En fin, una de las experiencias que más me ha calado hondo, fue la de un niño de primaria, por qué como centro comunitario nosotros nos dedicamos a acompañar a los dos niveles, primaria y secundaria. Pero con los niños de primaria es más difícil trabajar siempre, ellos requieren de mucha paciencia, más allá de las estrategias de enseñanza y herramientas pedagógicas que ponemos en juego. Dicho estudiante empezó a asistir al centro de apoyo y el problema que tenía es que no hacía las tareas en clases, no completaba la carpeta y tenía muchas notas de mal comportamiento por parte de su maestra de grado.

Por lo tanto, la madre vino a buscar ayuda a nuestro centro de apoyo, lo sorprendente fue que el niño trabajaba con alegría y mucho entusiasmo, empezó a completar toda la carpeta y era muy respetuoso y solidario con sus compañeros y conmigo. Muy diferente a como la maestra lo describió en las notas. Pero un día, (después de más o menos 15 días que venía sin falta, asistiendo 3 veces por semana) la madre, en su inocencia, comenta que el niño estaba viniendo más "a nuestra escolita" que, a la propia escuela, porque no le gustaba estudiar con la otra maestra.

Esta nueva información alertó al equipo, dado que cuando se acercaron al centro por primera vez, la madre aseguró que el niño iba a turno tarde a la escuela. Sin embargo, la verdad era que lo hacía en el turno mañana. Consecuentemente al preguntarle, ella muy apenada me dijo que el niño no quería ir más a la escuela, y que desde que empezó a traerlo con nosotros, su hijo mejoró su conducta y sus ganas de aprender.

Afortunadamente junto al equipo del CAPyT logramos que tanto la madre como el sujeto en cuestión entendieran la importancia del sistema educativo formal, dejando en claro que nosotros estábamos para contener y reforzar todos esos contenidos que le eran de dificultad.

Por último, explicamos que nosotros trabajamos en articulación con las escuelas y aseguramos un horario en contraturno para que nos deje de visitar. También propusimos ayudarlo por WhatsApp cuando tuvieran temas complicados y que su madre no pueda ayudarlo, tal ayuda fue necesaria solamente en la primera semana ya que después empezó a hacer todo solo.

Dichosamente se observaron tan de cerca el gran cambio que tuvo el estudiante, no solamente en el área pedagógica sino también en su comportamiento, solamente traía notas de asombro de parte de la maestra, de cómo trabajaba en clases y su buen comportamiento podía ver reflejado en su carpeta, su gran evolución. ¡Totalmente gratificante!

### 2.3.6. Relato de experiencia como voluntaria en el Centro de Apoyo Pedagógico y Tecnológico

Prof. Pott, Marina Gesabel - Docente Voluntaria del CAPyT

Las experiencias vividas siempre serán un tesoro por recordar. Este año 2022 nos deja un sinfín de historias dentro de los Centro de Apoyo Pedagógicos y Tecnológicos que se han convertido en un espacio compartido de enseñanzas y aprendizajes, para los niños, niñas y adolescentes que asisten a ellos y para los docentes voluntarios que tomamos esta tarea como un desafío nuevo en nuestra trayectoria profesional.

El centro de apoyo funciona en la localidad de Dos de Mayo desde el año 2021, este año tuve la oportunidad de sumarme a la tarea como voluntaria en dos sedes, a las cuales concurren niños/as a partir de los 6 años. Si bien, el municipio es pequeño es importante resaltar que, por la labor y necesidades del año anterior, en el 2022 se logró expandir el Centro y en este periodo se habilitaron otras sedes, contando en total con seis espacios físicos para el acompañamiento estudiantil de todos los niños, niñas y adolescentes.

Uno de los espacios donde me desempeñe como voluntaria, está ubicado a unos 38km aproximadamente de la zona urbana de Dos de Mayo. A la biblioteca popular de Pueblo Illia asistíamos una vez por semana: los martes por la tarde. Llegábamos hasta allí gracias al apoyo constante del equipo municipal que ponía a disposición un transporte con chofer para nuestro traslado.

En estos viajes de ida y vuelta por camino de tierra y muchas veces tapados de polvareda, como decimos en Misiones, fuimos conociéndonos más, recolectando anécdotas, armando proyectos, y pensando estrategias o acciones para poder cumplir sueños. Pues, con el equipo siempre trabajamos de manera colaborativa para poder ayudar a todos los estudiantes que acudían a nosotros por diferentes temas.

En mi caso en particular que me estoy formando como profesora de Biología me tocó investigar, estudiar y aprender sobre matemáticas, lengua y ciencias sociales. Este es el aspecto que más caracteriza a los CAPyT porque nos hace saber hacer “todo”, enseñar nuestra materia, la del colega, la del doctor, el psicólogo, el amigo y así podría seguir nombrando.

Esto es así, porque trabajamos con grupos heterogéneos, en una clase muchas veces nos encontramos con diferentes contenidos y niveles. Recuerdo que en una oportunidad vinieron a la biblioteca un grupo de chicas de la secundaria que necesitaban apoyo de matemáticas, específicamente nos pidieron que les

explicamos cómo resolver fracciones y en ese momento no teníamos un profesor del área, así que acudimos al grupo de WhatsApp para que una de las voluntarias pueda ayudarnos a través de mensajes.

Esta fue una experiencia preocupante y a la vez desafiante, porque tuvimos que entender el procedimiento para poder compartir la información con los estudiantes. A nuestra suerte pudimos resolver la situación poniendo en práctica el trabajo en equipo, que muchas veces se resaltó a lo largo del año.

Luego, sucedió algo similar donde tuve que sentarme a mirar tutoriales y leer para enseñarle a un grupo de la escuela primaria a dividir por dos cifras, reaprendiendo un contenido que no se relaciona con mi área y enseñarles a otros cómo realizar el procedimiento de resolución. Sin duda, los desafíos fueron muchos, de cada uno queda un recuerdo.

Además, realizamos talleres recreativos para fechas especiales y días patrios que tenían como objetivo salir de las rutinas del aula y las tareas. Un taller que realicé en relación con mi área fue en el día del Medio Ambiente, donde a partir de diversas actividades se buscó concientizar sobre el cuidado de nuestros recursos esenciales.

Otras veces salimos del ámbito del “aula”, para jugar, cantar, escuchar cuentos, música y mirar una película, ya que también es importante que se estimule la mente en otras ramas para que esto ayude a despertar nuevas capacidades y emociones que contribuyen en el aprendizaje de todos.

Somos seres que aprendemos en contacto con otros y desde mi experiencia como voluntaria estoy viviendo una etapa de crecimiento profesional que me llena de orgullo. Me gusta el trabajo que realizamos en los Centros de Apoyo, ayudar a los niños con sus tareas, sentarme con ellos a escuchar sus inquietudes y sus historias de vivencias personales dentro y fuera de la escuela.

A través de estas charlas conocemos sobre nuestros estudiantes y a partir de ellos a sus familias. Sus comentarios nos enseñan sobre las cosas que les gusta, lo que no y aquello que les molesta o duele, ya que la labor docente siempre va más allá de lo que debe enseñar. Un maestro o un profesor representa una figura importante para el niño/a y es sumamente importante que ocupemos ese lugar.

La recompensa a las horas invertidas está en ese abrazo, en la satisfacción que les brindan a ellos entender la tarea, volver al centro para contarnos que les fue bien en la prueba o que sus maestros los felicitan porque están mejorando. Esto nos ayuda a

seguir superándonos e invirtiendo en el futuro educativo de nuestros estudiantes.

Gracias por darnos la oportunidad de compartir nuestra experiencia y la labor que llevamos adelante en los Centros de Apoyo Pedagógico y Tecnológico muchas veces a pulmón, por amor y vocación.

### 2.3.7. Ser maestra voluntaria

*Prof. Letizia Cabrera Docente Voluntaria del CAPyT*

En mis prácticas dentro del ejercicio de la docencia me resultó muy positivo trabajar en el centro de apoyo del programa “Volvé a la escuela”. Con las clases más personalizadas pude detectar las dificultades que los estudiantes poseen, de esta manera poder buscar estrategias de enseñanza que permitan facilitar sus aprendizajes, teniendo en cuenta que todos aprendemos de modos diferentes.

Lo más significativo y difícil fue encontrar y adaptar mi forma de enseñar a las necesidades de los estudiantes, ya que brindo clases a niños tanto de primaria como de secundaria, en diferentes áreas, matemáticas y lengua. Cabe destacar que, gracias a los libros recibidos por parte de la subsecretaría de educación pude hacer más dinámicas las formas de enseñar. Los estudiantes se apropiaron de los saberes al tener contacto directo con fuentes de información, lo mismo ocurre con respecto a los útiles recibidos, ya que algunos estudiantes no tienen la posibilidad de adquirir, resulta favorable contar con dichos recursos a la hora de trabajar, de esta manera los estudiantes se sienten cómodos y seguros en un ambiente alfabetizador.

Como experiencia relevante, y aplicable a mis próximos trabajos, puedo resaltar la posibilidad de descubrir entre una cantidad determinada de estudiantes las diferentes dificultades de aprendizaje como ser dislexia, disgrafía, discalculia, trastorno por déficit de atención con hiperactividad, entre otras; y en base a ello poder flexibilizar la programación anual.

Quisiera destacar el trabajo articulado con las familias, la preocupación de los padres o tutores quienes manifiestan el intenso deseo que su hijo tenga mejores oportunidades que ellos y que entienda la importancia de la educación. Es reconfortante ver el alivio en sus miradas al saber que las clases de apoyo son gratuitas.

También es significativo resaltar el trabajo articulado y colectivo que se está realizando, en cada actividad que se lleva a cabo está presente alguna persona en representación del municipio la facilitadora y Claudia Techeira, quien es la asesora

regional del programa. La buena comunicación hace que la enseñanza sea más fluida, cada dificultad es fácilmente resuelta a través del diálogo abierto por parte de las educadoras y de la regional. La intensa interacción entre las partes hace posible que el programa asista a tantos alumnos.

También poner el acento en la predisposición y el interés de los alumnos en aprender, en ser guiados y querer avanzar en sus estudios.

Una experiencia reveladora para mí dentro del centro, fue atender las necesidades de un alumno de cuarto año de nivel secundario, Matías presenta retraso madurativo de dos años y medio, según diagnóstico de especialistas y además pérdida de memoria a corto plazo.

Al ser una experiencia nueva, decidí conocerlo un poco más: cómo vive, cuáles son sus pasiones, que es lo que tiene significado para él, y con base en esto comenzar a trabajar. Las clases son personalizadas, ya que se dispersa con gran facilidad. Al principio le brindé solamente clases de química, tabla periódica de los elementos, al notar que no comprendía, utilicé diferentes colores para poder diferenciar los temas básicos como ser: masa atómica, número atómico, periodos, grupos, valencias, símbolo, etc. Los cuales son temas del programa de la docente de la cátedra en la escuela donde asiste.

Gracias a esa metodología y el seguimiento por parte de sus tutores, hoy, él puede formar una oxosal. La evolución de este estudiante se dio gracias a que puso mucho empeño a su estudio. Él quiere especializarse en el cultivo de la yerba mate para poder agilizar la producción de la chacra de su familia. Acompañarlo es una experiencia muy enriquecedora a nivel personal y profesional.

Invito a todos los docentes a sumarse a esta propuesta educativa porque es sumamente gratificante, es un espacio que nos brinda crecimiento como personas y como docentes. La satisfacción de ayudar a los niños y jóvenes, encontrar junto a todo el equipo y a ellos, los protagonistas de este proceso, los mejores modos de enseñar y aprender. Estamos asistiendo también a los padres, a los docentes, directivos y administrativos de la institución, colaboramos en cuidar las trayectorias escolares y educativas de nuestros estudiantes misioneros.



## 2.4 Una propuesta que transforma vida y comunidad – Experiencia de niños, niñas, adolescentes volviendo a la escuela – Historias de vida

### 2.4.1. El día que Lu volvió a estudiar

Prof. Eduardo Ramírez – Educador Comunitario

Tener historias que sucedieron en nuestros Centros de Apoyos y poder socializarlas nos permite ver qué sucede, tanto lo previsto y lo imprevisto. Así recuperar, pensar, compartir, elaborar, seguir aprendiendo y fortaleciendo en un sentido amplio y variado.

Estas vivencias son reflejo de lo vivido en este tiempo de pandemia y pos-pandemia, nos cambió, nos permitió pensar y repensar la continuidad de los NNAyJ en situación de escolaridad a través de los diferentes dispositivos implementados por el equipo de la Subsecretaría de Educación.

Hoy quiero contarles la historia de Lu, una adolescente de 16 años que en tiempo de pandemia abandonó la secundaria, exactamente el segundo año. Un día de funcionamiento del centro de apoyo, se acerca la adolescente junto a su abuela, responsable a cargo, contando que había visto en las redes sociales los flyers del Centro de Apoyo. Fue una grata sorpresa para mí, había sido mi alumna en la primaria.

Me cuenta que quería seguir estudiando, pero la pandemia la había afectado mucho. El encierro, la falta de herramientas tecnológicas y el no acceso a la conectividad, la fueron desanimando. Sumado a esto, también se enamoró de un joven de 19 años y se acompañaron, aprovechando esta situación que nos tocó vivir. Muy dolida, decide retomar el estudio, pero se acercó al centro primero para ver si la podíamos ayudar con la vuelta al colegio.

Cabe destacar que es una excelente alumna, lastimosamente trae consigo muchos problemas familiares que no la ayudaron en este proceso. Entonces, me pide que la ayude a prepararse para culminar sus estudios en la secundaria nocturna, así podría estudiar junto a su pareja. Viendo que es menor, nos pusimos en contacto con la directora de la escuela Normal N° 5, colegio al cual asistía la adolescente. Me comenta que le gustaría culminar sus estudios en esta Institución, pero no contaba

con el dinero suficiente para solventar los gastos en útiles escolares y uniformes. Al día siguiente nos reunimos con la directora y vemos en qué situación académica se encontraba.

Esto fue un gran desafío y lo hicimos con mucho amor y profesionalismo, la directora trató de ubicarla en el curso que mejor se sentiría, realizaron una pequeña campaña entre los docentes para conseguirle el uniforme. Y nosotros como equipo del CAPyT nos encargamos de los útiles y la mochila. Su alegría y la de su abuela, no tenían precio. No solamente volvió a la escuela, sino también convencí al joven a que se inscribiera al SIPTED y comience con este nuevo desafío que le da la vida.

Verlos a los dos, él acompañándola a la entrada y/o a la salida de la escuela buscando culminar sus estudios fue lo más reconfortante que me dio este hermoso proyecto. Ojalá en un tiempo no muy lejano los pueda ver recibidos.

## 2.4.2. De historias, emociones y crecimientos

*Prof. Malonek, Yanina - Educadora Comunitaria*

Si el recuerdo es lo que mantiene vivas las cosas ¿Qué importancia se les presta a los relatos de vida? Primeramente, se debe tener en claro que la funcionalidad es parcial, ya que cada uno de estos relatos se va construyendo de manera dialógica con los otros: el grado de exactitud se relativiza gracias a que lo contado se relaciona con cómo los demás ven a uno. Por lo tanto, existen múltiples voces validadas como una herramienta de composición de un discurso que da vida a un ser narrado. En pocas palabras, es certera la sentencia que establece que la vida se amplía cuando se comparten narraciones. Por ejemplo, yo -Yanina Malonek- soy mujer, hermana, hija, compañera, amiga, etc. (ocupo muchos lugares según con quienes me encuentre o quienes me estimen o no).

Nuestra historia es una pieza que forma parte de una gran historia que genera un gran tejido o un rompecabezas... y estos son los casos que se recuperarán en este escrito, los cuales recopilé durante mi trabajo en el Barrio San Gerardo y en la Chacra 145 (ambos pertenecientes a lugares donde sus vecinos viven en situaciones de vulnerabilidad y prima muchas veces la carencia económica).

Uno de los casos más impactantes es el de Luciana: una pequeña del Barrio San Gerardo que era dueña de una extrema timidez, al grado de no querer comunicarse con sus compañeros ni con los adultos. Fue un desafío lograr establecer lazos con ella porque, incluso, solía llorar cuando alguien se le acercaba. En una primera instancia, como educadora, se buscaron alternativas relacionadas con juegos y con la lectura.

Los cuentos la ayudaron a comprender que el ser única significa que tiene una voz propia que nadie puede imitar y que es valiosa a la hora de compartir. Luego de semanas de arduo trabajo, la pequeña Lu poco a poco fue liberándose de la timidez a medida que nosotros, los maestros, la alentábamos a participar, comentándole que no la juzgaríamos ni mucho menos. Finalmente, luego de un par de meses, logró comunicarse de manera fluida con sus compañeros, compartiendo de manera diaria sus vivencias: cuenta sobre lo que hace en la casa, las cosas que le gustan, qué música escucha. Este hecho da a lugar a pensar que la constancia permite superar obstáculos los cuales, muchas veces, son difíciles, pero no imposibles de atravesar.

La historia de Federico, quien tiene 8 años, se relaciona con la de Luciana porque ambos eran blanco de bromas. En el caso de Fede, él llegó a uno de los merenderos de la chacra 145 transitando el tercer grado de la primaria, pero leyendo de manera deficiente, y eso producía la desaprobación de sus compañeros de clase, según las palabras de sus padres. Aquí, el merendero no sólo fue un lugar en donde recibir una ración de alimento, sino también una segunda familia ya que, con el tiempo, y con mucho esfuerzo por parte de su persona, pero en compañía, logró avanzar de manera significativa en lo que refiere a sus competencias de lectura. De manera constante, el resultado se obtuvo en la medida en que Fede recibía el aliento de nosotros, sus maestros. Hubo días en donde todo parecía más difícil e, incluso, el niño nos hacía saber que ya se sentía cansado, frustrado y sin ganas de seguir; pero esto no ocurrió: le contábamos, en esos momentos, lo que lograría si perfeccionaba sus habilidades de lectura.

Aún recuerdo la emoción de los papás a medida que notaban el progreso de su hijo, cómo transmitían esos sentimientos: agradecimiento y palabras de aliento para con su pequeño. Incluso, por sí solo, tomó la iniciativa de leernos un cuento para demostrar todo lo que había progresado, en manera de agradecimiento. Es indescriptible la emoción en nosotros al ver que nuestro trabajo posee valor para con la comunidad y para quienes, en el futuro, continuarán rindiendo frutos de aquello que les hemos legado (simbólica y sensiblemente). Uno de los espacios más significativos es sin dudas, la escuela. Allí se crece como ciudadano y se aprenden otras normas, valores y costumbres donde se es capaz de plasmar un pequeño universo de bienes físicos y metafísicos en donde cada lugar remite a un recuerdo, una persona o una emoción.

Es por eso, que estos pequeños al momento de dejar atrás las clases de apoyo, probablemente las recuerden con mucho cariño ya que funcionan como cajas de herramientas para desarrollarse de manera más eficaz en el mundo: ella -Luciana- logró mejorar su comunicación con el entorno; mientras que él adquirió una de las

habilidades más importantes para reconocer y comprender el mundo: la lectura y las implicancias de reinterpretar lo que lo rodea.

### **2.4.3. Los CAPyT: donde los sueños se convierten en una nueva realidad**

*Prof. Marta Bittancourt - Regional de los CAPyT*

En este espacio de construcción colectiva que estamos involucrados luego de dos años interminables de pandemia, debo destacar que formar parte de este grupo de gente maravillosa día a día me enseña cosas nuevas, me hace madurar y crecer profesional y personalmente. Me vuelve más humana el hecho de estar como sostén, como un punto de apoyo al sistema educativo formal.

El conocer la realidad de nuestros NNAyJ que buscan en nosotros su luz al final del túnel, jeso es gratificante, no tiene precio! Es muy importante nuestro rol docente cuando se puede ayudar, cuando tenemos empatía con cada uno de ellos y cuando vemos al estudiante no solamente como alguien que espera de nosotros ese empujoncito para poder alcanzar sus objetivos, sino más bien como ese ser que está ahí como un velero en el medio de un mar de dudas, inseguro, muchas veces con necesidades básicas insatisfechas y que nos ha tocado a nosotros encauzarlos hacia la costa, hacia la tierra firme. Este es de verdad un trabajo de equipo, porque nos nutrimos de nuevas experiencias y vivencias todos los días a través de este programa de inclusión, de justicia educativa y de igualdad de oportunidades.

Nos ubicamos en una colonia del municipio de comandante Andresito, departamento General Belgrano donde una familia conformada por los padres y cinco hijos, la mayor de 11 años, el segundo con 10, el tercero con 8, el cuarto con 2 y un recién nacido con meses de vida. Esta familia quedó parcialmente desmembrada cuando la madre falleció después del último parto, dejando a los cinco niños con su padre y su abuela.

Hasta aquí, esta sería una simple narración de hechos que se repiten a lo largo y a lo ancho de nuestra provincia, pero quiero contarles que en esta oportunidad se puede dar testimonio del rol importante que cumplen los CAPyT en estos tiempos difíciles que vivimos, y que es posible cambiar el presente triste y doloroso, en un futuro feliz para nuestros NNAyJ.

Es a través de la escuela donde asisten nuestros personajes del presente relato, que los tres más grandes se acercan al Centro. Cabe destacar que, después de la pérdida de la madre empezaron a faltar reiteradamente, el rendimiento escolar bajó muchísimo, hasta comentaban que dejarían de asistir a la escuela. Los primeros

encuentros fueron bastante difíciles porque no podían concentrarse en las tareas, aunque ellos mismos decían que en este lugar estaban bien porque era el único espacio que encontraban para distraerse y jugar con los otros niños. La Educadora Comunitaria con mucha habilidad estuvo a la altura de la circunstancia, con paciencia y esmero supo aprovechar esa predisposición para el juego y fue agregando actividades pedagógicas de manera progresiva respetando sus tiempos de aprendizaje. Ellos respondieron de forma positiva, terminando las tareas traídas de la escuela.

La Educadora Comunitaria, en comunicación con los docentes de la escuela, ha podido constatar que después que comenzaron a asistir, han mejorado sus calificaciones y dejado de faltar a clases a pesar de la distancia. Pienso, en estos niños huérfanos, de escasos recursos, que viven lejos de la escuela, ellos ven y encuentran en el Centro esa oportunidad de distenderse, tener amigos para jugar, estudiar, aprender y compartir una merienda. Reflexiono sobre la situación de estos hermanitos, los comparo con los OTROS tantos, con historias similares y me pregunto ¿Sabemos cuál es nuestro rol docente en el siglo XXI? Deberíamos revisar nuestra forma de enseñar porque mientras unos se manejan con la tecnología a diario, están los OTROS que ni siquiera tienen un celular, y encuentran en un Centro no solamente un apoyo escolar, o una copa de leche, sino que también, la contención emocional, un soporte que les da fuerza para salir a flote y seguir en el sistema educativo. Entonces me vuelvo a preguntar: ¿Se puede hablar de Inclusión? ¿Se puede decir que los centros son los que construyen puentes entre escuela-familias, escuela- educandos? Y la respuesta fluye solo con escuchar y vivir estas experiencias.

Y así, como esta, son muchísimas las historias de vida de nuestros NNAyJ que pasan por los CAPyT. Allí no solo reforzamos las tareas educativas, sino que navegamos mar adentro de sus vidas y los rescatamos antes de convertirse en pequeños naufragos a la deriva, antes de ser devorados por la delincuencia, las adicciones, la prostitución y todos los males de este loco mundo en que vivimos. Insisto, este RESCATE lo hacemos entre todos los que fuimos elegidos para construir ese PUENTE para llevarlos al país de la igualdad de oportunidades. Estas cosas me estimulan a seguir trabajando desde donde me toca para contribuir con mi granito de arena y ser parte de este presente misionero compartiendo experiencias y aprendiendo desde "EL DIA QUE NUESTRO GURÍ VOLVIÓ A LA ESCUELA".



## 2.4.4. Historias de revinculación escolar

Prof. Noemí Graciela Bialí - Regional de los CAPyT

No puedo dejar de traer a memoria lo sucedido en septiembre del año pasado. Durante todo este tiempo, hemos compartido diversas experiencias en los centros de apoyo, pero una y otra vez, viene a mi mente lo vivido con los hermanitos Fernández. Siempre que un niño, niña o adolescente vuelve a la escuela, nos llenamos de emociones, expectativas, sueños, alegrías, risas, saludos, encuentros y felicitaciones. Pero nunca imaginé que podría haber en Posadas -mi ciudad- familias con niños que nunca habían asistido siquiera un día a la escuela, niños que no sabían que significaba jugar en el patio o compartir una clase, interactuar con compañeros.

Sin duda esta situación nos marcó, nos movilizó. Me estoy refiriendo a Fernando, Agustín y Xiomara. Con muchas necesidades básicas insatisfechas, sin acompañamiento de sus padres y carentes de confianza, de autoestima...no tenían la posibilidad de sentirse importantes, de reconocerse como niños con derechos a recibir una educación, de pertenecer y formar parte de un espacio educativo, en pocas palabras de gozar del derecho a disfrutar de su etapa de niñez- adolescencia.

Ante esta situación nos preguntamos: ¿Qué hacer con estos niños? ¿Cómo resignarnos a verlos condenados a ser olvidados? ¿Cómo permitir verlos discriminados y excluidos del sistema? ¿Cómo podríamos ser cómplices de esta lamentable situación? ¿Qué hacemos como institución, como equipo, como personas para mejorar tal situación?

Las respuestas a todas estas preguntas fueron contundentes: ¡No podemos mirar a otro lado! ¡No podemos ser indiferentes! ¡No podemos hacer oídos sordos y desentendernos!

Desde ese momento junto al equipo de Gestión, asumimos el compromiso de acompañar, de realizar la admisión de los niños, revinculación, seguimiento y fortalecimiento de su trayectoria educativa. Era -y sigue siendo- una tarea compleja motivarlos cuando tienen tantas necesidades. No fue fácil, pero había que arrancar, y desde el Programa "Volvé a la Escuela", en conjunto con el equipo de Gestión, supervisores y coordinadores, se construyó una red de trabajo junto a directivos y secretarios para dar respuestas urgentes y garantizar el derecho a la educación, darle a estos niños la posibilidad de aprender en la escuela... y ¡se logró!

De esta manera Fernando -de once años- comenzó su cuarto grado, Agustín de diez años ingresó a tercer grado y Xiomara de seis años inició su primaria en primer grado.

Continuamos un gran trabajo de dedicación entre los educadores comunitarios y docentes de la escuela para que estos gurises puedan, poco a poco, escribir sus nombres, reconocer letras y números. Cada mínimo avance era una inmensa alegría para todos nosotros.

¿Entonces...por qué no aprovechar al máximo la alegría y la esperanza con la que concurren todos los días a la escuela y a las clases de apoyo? Esas esperanzas y entusiasmo por aprender a leer, a poder escribir sus nombres, saber su fecha de cumpleaños, a distinguir los colores, ¡a poder escribir los nombres de sus papás, hermanos y amigos!

Y así un día, el equipo de subsecretaría llegó al CAPyT con Talleres de Lectoescritura. Imagínense quiénes estaban sentados en primera fila, escuchando expectantes, cada palabra, cada juego, cada dinámica de trabajo que se proponía: Si, acertaron, estaban los tres hermanos y el más atento de todos, Fernando.

De pronto Virginia, quien estaba coordinando el taller, preguntó: “-A ver...quién quiere o se anima a pasar al frente y escribir en el pizarrón?” .Y Fernando, ahí adelante, levantó su manito lo más alto que pudo...“-Yo! Yo!” gritó. Las maestras del CAPyT miraron con asombro la valiente decisión del niño. Fue emocionante .

Todo esto no se consigue trabajando de manera aislada, todo lo contrario, es un gran trabajo en equipo, integrado con personas comprometidas en la tarea que se realiza día a día con mucho amor.

Convencida que todavía falta mucho por hacer y asumiendo siempre el compromiso de ser parte de posibles soluciones, sabiendo que la escuela es el puente de los niños/niñas/adolescentes para llegar a la meta de completar sus trayectorias escolares. El privilegio de poder ayudar a estos gurises marcó el inicio de un largo camino de APRENDIZAJE que tiene de manera segura un final feliz, acompañada de buenos profesionales, de buenas personas.

Por eso, no nos cansemos de hacer el bien porque a su debido tiempo habrá resultados positivos y en tanto tengamos oportunidad hagamos bien a todos, para que más Fernandos tengan la posibilidad de ver un nuevo horizonte en sus vidas.



## 2.4.5. Tejiendo redes de contención

*Tec. Carina Espindola - Articuladora Territorial de Misiones Crece con Vos.*

Nuestro trabajo empezó allá por octubre del 2021 fuimos una de las primeras duplas en territorio, con todo lo que ello conlleva; tanto para los directivos y profesores como para nosotras mismas.

Estoy casi segura que nadie sabía con exactitud de qué se trataba todo esto. Y así empezamos a andar, visitando colegios, hablando con directores, pidiéndoles listas de chicos que tras dos años de pandemia no habían vuelto al colegio. Y en este recorrido empezamos a adentrarnos en varias historias de chicos con muchos problemas que no pasaban exactamente por lo pedagógico.

Cuando Rosario (la preceptora más joven del colegio) se comunica con nosotras nos dice que tenían una situación muy fuerte. Ella era precisamente nuestro enlace con el colegio, la que nos contaba en qué andaban los chicos y que podíamos hacer para ayudarlos. Esa mañana a pedido de la directora llegamos al colegio para conocer el caso de Abril.

Lo primero que nos llamó la atención fue que todos los involucrados pedían ayuda a gritos, cada uno a su modo. La mamá se acercó al colegio para explicar porque ella no concurría hacía casi un mes, según nos contó luego, su idea no era contar todo lo que estaba pasando, nos dijo que las palabras habían salido solas de su boca cuándo empezó hablar en la dirección. Al escuchar el relato la directora y la preceptora se dieron cuenta de que esto era algo que trascendía los límites del colegio. Por esa cuestión nos pidieron involucrarnos.

Nos contaron que Abril venía con pase desde una escuela de Buenos Aires, que no tenía amigos acá, que no lograba entablar una charla ni con los profes ni con sus pares. Nos contaron incluso que era tal su aislamiento que no salía ni siquiera a los recreos.

Esta era la primera vez que nos tocaba un caso tan especial. No solamente teníamos que ir y hablar con ella y con la mamá, sino que también teníamos que evitar hablar de su intento de suicidio en este encuentro personal.

Nos acercamos al domicilio junto con la preceptora, y ahí entendimos cuál era la dinámica de la familia. Vimos que no era solamente un problema de desarraigo, se trataba de una situación que incluía muchas cosas más, entre ellas priorizar la crianza de sus hermanitos más chicos, de ser la niña el sostén de esa mamá que se había

quedado sola y que no contaba con un trabajo estable, que no tenía una casa propia y que dependía de su trabajo diario para poder darle de comer a sus hijos. Creo que ese día nos dimos cuenta de la dimensión que tenía el problema en sí, que no se trataba solamente de no ir a clases...se trataba de una mamá que intentaba mantener a flote a su familia, una adolescente que tenía que ayudar en su casa, concurrir al colegio. Esta joven llevaba dos años viviendo esta realidad, sin poder exteriorizar cómo se sentía y sin ser capaz de pedir un poquito de contención.

Cuando le preguntamos si quería volver al colegio nos dijo que "sí obvio"... Pero ella no tenía para comprar los útiles de plástica así que no iba a poder volver. Nos dijo también que no conseguía que nadie le prestara las carpetas y que eso era uno de los requisitos que le habían pedido para volver a clases, así que ahí mismo entre la preceptora, la asesora del CAPyT y nosotras armamos un cronograma de acciones. Empezamos a hacer llamadas. ¡La mamá de Abril no podía creer!. Quedamos en que ella debía presentarse al día siguiente en el centro de apoyo para comenzar con la revinculación.

Al otro día la preceptora nos pasó la foto de las dos carpetas que ella necesitaba completar, nosotros conseguimos los útiles para que ella pudiera presentar su carpeta de plástica y la asesora del centro pedagógico la ayudó a completarlas.

Al seguir el proceso de Abril pudimos ver que ya no se ocultaba debajo de las capuchas de sus buzos, de que al sentirse contenida había empezado a interactuar con sus compañeros, ahora disfruta de los recreos en el patio, tiene un grupo de amigas, ya no falta a clases, incluso empezó a ir a gimnasia.

Cada vez que vamos al colegio los profes nos cuentan lo felices que están por el cambio que tuvo en su rendimiento académico. Y cada vez que nos cruzamos con Abril y su mamá nos agradecen por habernos involucrado.

## **2.4.6. Abriendo Caminos**

*Prof Noelia Rodríguez - Articuladora de Misiones Crece con Vos.*

Esta labor socio-comunitaria que se lleva adelante en todos los dispositivos del programa "Volvé a la Escuela" ha demostrado que el trabajo en territorio es una pieza clave convirtiéndose en un puente entre la escuela y la realidad de un joven que la ha dejado.

Jamás, en lo que va de recorrido, hemos visto un joven que dejó la escuela porque simplemente no tiene ganas de estudiar. Los trasfondos de esas decisiones siempre

traen consigo un pedido de auxilio, una situación de abandono, un llamado de atención, una búsqueda de mirada, de inclusión, una necesidad importante que resolver. Y nuestro rol, es esa mirada, ese apoyo que viene con el nombre de articulador territorial, alias arañitas como nos dijo una vez la subse, esas que van tejiendo redes en busca de posibles soluciones a las problemáticas reales que atraviesan los chicos, y a las que enfrentan las instituciones y los docentes, a veces sin conocer con qué o con quién están lidiando. Vinimos a articular entre uno y otro actor, entre dispositivos y organismos civiles que se requieren para garantizar el derecho a la educación de los chicos, su derecho a estar en la escuela pese a todo.

No tenemos oficina, pero contamos con nuestro CAPyT, que sería como nuestra base, el espacio que sostiene y contiene a los jóvenes que se re vinculan, para que esa transición no sea en soledad, sino en compañía de todo el equipo de docentes que los esperan para ayudarlos a trabajar, reforzar y retomar los contenidos académicos, todo ello con el objetivo de que los jóvenes encuentren un espacio donde puedan fortalecer su trayectoria educativa y trabajar en su proyecto de vida.

Como experiencias significativas todas son importantes, pues cada una de ellas trajo de nuevo a un joven a la escuela, y cuando no logró traerlo, por lo menos pudimos visibilizar una problemática real y apuntarla con quien correspondiera para trabajar en ello.

Pero para nombrar algunas, la que más me conmovió, creo que es por mi condición de mujer y porque no sólo el derecho a la educación de Tamara estaba siendo vulnerado sino también el derecho a vivir en libertad. Desde la escuela nos informaron su nombre en la lista de los que habían dejado y solo una vez respondió un mensaje a la preceptora diciendo que no estaba bien.

Nos costó trabajo llegar a su domicilio, pues la joven, aunque había respondido a los mensajes, no permitía que nos acerquemos a su casa. Teníamos como compañera a una docente DATE que era promotora de la mujer, por lo tanto, conocía a la jefa de departamento del área de la mujer. Fue así que la misma, nos comunicó con un presidente de barrio, para poder ubicarla, debido a que lo que teníamos era sólo el km y su nombre y apellido, sin calle ni barrio. Con ayuda, encontramos el domicilio. No nos atendió nadie. Fuimos de nuevo al otro día y salió el padre. Luego de presentarnos, la joven salió con una sonrisa vergonzosa pero aparentemente contenta de que a pesar de todo sí llegamos hasta ella.

El padre, muy cansado y adolorido, nos contó que era repartidor. Cobraba una pensión por discapacidad, pero como lógicamente no alcanza, igual debía salir a

trabajar a veces. Nos contó, frente a su hija, que ella tuvo que dejar la escuela, primero porque su mamá los abandonó, se fue a vivir al sur, dejando a sus 5 hijos, ella es mayor, su hermano más chico tiene dos años... Además de eso, el salario lo seguía cobrando ella y no enviaba el dinero. Después nos contó lo peor. La joven, había sido abusada por un hombre que vivía a 500 metros de su casa y aun hecha la denuncia, todavía él estaba libre. Motivo por el cual la joven ni siquiera podía ir a sus sesiones de psicología si no era en compañía de su padre y con su abuelo que los pasaba a buscar. No salía a ningún lado y mucho menos sola. El padre tampoco quería salir a repartir por temor a que ella se quede sola.

Supimos que volver a la escuela en ese momento no era una posibilidad. Y desde la institución tampoco tenían idea de la situación que alejó de la escuela a Tamara. Que estaba siendo abandonada por su madre, que había sido abusada, que debía vivir encerrada, privada de sus sueños, de sus derechos.

Articulamos con un área que depende de la secretaría de gobierno y se llama Relaciones con la comunidad, tiene un staff interdisciplinario y recibe y asesora a mujeres en situación de violencia. Deben ser mayores de edad y justo Tamara cumplía 18 en una semana. La contactamos con ella, le brindaron atención psicológica y asesoramiento legal. Le tramitaron el botón antipánico y la inscribieron en el programa nacional Acompañar, que les otorga una ayuda económica a víctimas de violencia de género. También llevan a cabo talleres y acompañan el proceso de las mismas. En cuanto a lo institucional académico, se dio aviso a la escuela, pero Tamara de todas maneras decidió pedir el pase y articulamos con el SIPTED, lo que le pareció más seguro para terminar allí sus estudios, debido a su situación de seguridad.

Hoy Tamara ya se encuentra rindiendo materias, recibiendo el apoyo de los profes del centro de apoyo cada vez que necesita. Su papá logró realizar los trámites para cobrar el salario de sus hijos.

Con eso, más la ayuda que recibe Tamara por parte del programa acompañar, pusieron un kiosco en su casa y él ya no sale a trabajar afuera, dejando a sus hijos a cargo únicamente de ella. Rol y responsabilidad de madre, que tuvo que asumir cuando la suya se fue y su papá tenía que salir a trabajar.

Recalco la importancia y lo fundamental de la tarea de ir a territorio para ver qué pasa que el joven o la joven no está en la escuela. El tiempo para escuchar, para buscar ayuda. Y el apoyo de un equipo que se sostiene en el otro para el trabajo de acompañar la revinculación y el fortalecer la trayectoria educativa de los jóvenes que

vuelven.

Contamos con el apoyo del área de Niñez y Adolescencia, que, en muchas oportunidades, aunque cargados de oficios, derivamos casos, solicitando intervención o asesoramiento. Con la predisposición de los equipos y talleristas, aunque nada tenga que ver con su tarea en el programa, Mati, por ejemplo, profe de Música en el centro de apoyo, intervino desde otro trabajo que desarrolla en el hospital, obteniendo un turno para una alumna con problemas de visión. Celeste, tallerista de espacios deportivos y recreativos, tomó conocimiento sobre un joven no escolarizado que se acercó a su espacio y allá fuimos, a visitar a la familia y acompañar su revinculación para rendir lo que le falta de primaria libre, preparándose con los profes del centro de apoyo y poder pasar a la ansiada secundaria. Pues él ya tiene sobreedad, por cuestiones familiares no fue enviado por la madre a la escuela en primaria, y ahora quiere estar en secundaria. Entre todos estamos trabajando en reencauzar su revinculación.

El trabajo en territorio lleva tiempo, y jamás se puede llevar a cabo solo. Tejer redes, armar reuniones, oír voces, estudiar, escribir y descubrir entre todos el camino a seguir es posible solo si hay equipo. La sistematización.

#### **2.4.7. La voluntad de volver y lograrlo**

*Prof. Antúnez, Yesica Andrea - Referente de Misiones Crece con Vos en Zona Norte.*

Este trayecto comenzó en el año 2021 donde fuimos convocados para trabajar como articuladores territoriales, comenzaron los desafíos, las pruebas y muchas cosas nuevas por aprender y superar.

Comenzó el contacto con las instituciones, directivos, preceptores, docentes y empezaron a aparecer las primeras largas listas de estudiantes que dejaron de cursar, o no volvieron más a la escuela después de la pandemia.

Debido a que tuvimos muchas actividades que quedaron pendientes, en las vacaciones de verano, no nos detuvimos... continuamos haciendo llamadas y visitas domiciliarias, fue ahí donde pudimos conocer muchas situaciones. Una de las historias que nos conmovió mucho, sucedió en la localidad de El Soberbio, donde nos llegó la información de una estudiante del BOP 38 que había abandonado la cursada, en 2° año, ya que sufrió una parálisis que le dejó inmóviles las dos piernas por varios meses, por lo que no pudo seguir asistiendo a clases. Actualmente la misma está en rehabilitación, pero sigue con dificultades para caminar larga distancias, también vive en un barrio de difícil acceso, caminos terrados y con mucha pendiente, donde el

colectivo urbano no ingresa.

Atendiendo la situación debíamos pensar estrategias de intervención, primeramente, dialogando con la directora y los docentes de la institución, se acordó que la joven pueda recuperar los trimestres que le faltaban, correspondientes a segundo año. La modalidad propuesta fue que cada docente debía preparar actividades evaluativas por módulos, la modalidad de trabajo sería presencial.

Luego se solicitó a la directora de Acción Social, la señora Carina Hesselman, las gestiones para que la estudiante pueda contar con un transporte para esas ocasiones en la que debía asistir a la escuela. La respuesta fue inmediata. La estudiante podía contar con ello para poder realizar sus evaluaciones.

Este trabajo articulado entre la institución, articuladores y el municipio fue el inicio de un gran proyecto de trabajo colaborativo para poder dar más ayuda y buscar soluciones a muchos otros casos que puedan aparecer.

Situaciones como estas, dan pie a que podamos trabajar en red, fortaleciendo este vínculo, ya que es sumamente importante contar con apoyo municipal para dar mejores soluciones a nuestros estudiantes a revincular a la escuela.

Los centros de apoyo juegan un papel sumamente importante en este proceso, ya que son parte de la contención y ayuda, es ahí donde los niños, niñas y jóvenes pueden preparar sus materias, tener acceso a computadoras y a docentes que los puedan ayudar y guiar en las actividades escolares.

A partir de este trabajo en conjunto con Acción Social, se propuso un convenio de compromiso y corresponsabilidad entre el Ministerio de Educación y Ciencia y Tecnología a través de la subsecretaría de educación y la municipalidad de El Soberbio.

Principalmente con el apoyo de Acción Social como principal representante municipal, se procedió a la firma de un Acta Constitutiva del Consejo Municipal de Corresponsabilidad de Protección del Derecho a la Educación, desde allí se plantea la necesidad de trabajar en conjunto, teniendo como prioridad nuestros niños, niñas y adolescentes, con el objetivo de que estén escolarizados y sean tenidos en cuenta en nuestro sistema escolar.

Fue una experiencia muy significativa, porque más allá de la ayuda y reincorporación de la estudiante y la búsqueda de que ese problema de salud no sea un límite para

lograr la continuidad de sus estudios, hemos podido gestionar la beca progresar, acercarle útiles y también ser un espacio de escucha y charla para su familia. Del mismo modo, fue el inicio de un gran trabajo en red en el municipio.

## 2.5 Una propuesta que transformó la vida de los educadores: su mirada, su sensibilidad, su práctica

*Psp. Nadia Vanesa Engler, Griselda Maidana - Educadoras Comunitarias*

Montecarlo inicia esta propuesta con una firma de convenio el 2 de febrero del año 2020, en modalidad a distancia con la presencia de la Subsecretaria Cielo Roxana Linares, la vice intendenta representando al municipio de Montecarlo Katia Joerg, la Presidenta del Honorable Concejo Deliberante de Montecarlo Graciela Olivera, el señor David Yesa desde el punto digital de Montecarlo y la concejal Nadia Engler, quien pasa a tomar el lugar tras convenio de por medio, de ser la coordinadora de los centros de apoyo.

En primer lugar y de manera conjunta con el área de prensa municipal se comenzó a trabajar con armado de flyer, para una primera reunión con docentes y agrupaciones que estén interesadas en ayudar con este proyecto comunitario, para contextualizar estábamos atravesando una pandemia que hizo estragos en nuestra educación y claramente esto quedó plasmado en ese primer encuentro ya que la presencia de docentes voluntarios cubrió la capacidad del salón con 57 personas, con ganas de trabajar, de avanzar, pero sobre todo esas ganas de ayudar a las familias y a sus alumnos. Surgieron propuestas varias y con voluntad organizamos horarios, el NAC y el punto digital se vio colmado de niños pequeños de 6 a 12 años, de adolescentes de secundarias, de alumnos de modalidad especial y de alumnos del nivel superior. Los horarios fueron de lunes a viernes de 8hs a 12hs y de 14hs a 18hs. Cabe destacar, que las maes más preocupadas comenzaron a llamar a todos sus alumnos y dato no menor todos respondieron con cuaderno en mano, para contextualizar temporalmente estaban tanto los docentes como los niños de vacaciones, pero ese dato fue muy menor comparado con las ganas de aprender. Las materias más solicitadas fueron muchas: inglés, educación física, química, física, matemática, lengua, literatura, pero por suerte para todos teníamos soluciones, ya que profes había y también internet, plataforma Guacurarí. Además, colaboró la secretaria escolar con cuadernillos de primaria y pronto llegaron refuerzos y útiles para todos.

Comenzamos marzo y se dieron inicio a las mesas de exámenes, los primeros frutos surgieron, alumnos de secundaria con 7 o 8 materias, que pasaron de año, alumnos de primaria que pasaron de grado y seguimos. Acá me detengo a contar la historia de Lautaro, que vino a contar su proceso, y dice “yo nunca me llevé materias, pero esta vez no pude”, vive solo con su abuela y sin celular, se llevó todo el año en escuela técnica, pero Lautaro aprobó y no solo eso Lautaro este año termina la secundaria. Estas historias se repitieron a diario, y pudimos con todo el equipo conocer las realidades de nuestros alumnos y sobre todo cómo ayudarlos para seguir.

El centro continuó creciendo y se incorporó Rodrigo Rothe con actividades deportivas en la cancha detrás de la escuela de Frontera, en el centro de la ciudad. Se limpió el predio y comenzaron a trabajar con atletismo, luego se continuó con fútbol femenino y se extendió hacia las colonias de Montecarlo: Ita, Guaraypo y Mborá. Para el mes de Julio las actividades de invierno continuaron, esta vez con más propuestas que venían desde el área de deporte municipal, donde conjuntamente con otros profesores del voluntariado comenzaron a trabajar con kayak, con la presencia de 120 alumnos por mañana en el CECE. Para vacaciones de verano el kayak vino acompañado con capacitaciones y natación para los niños y culminó con Paddle stand up en las costas del Río Paraná.

Seguidamente, se sumó Gastón Shadee con Freestyle en los barrios y en la casa de la cultura que comenzó en año 2021 y continúa aún hoy, Gastón, nos enseñó que a través de la voz y la espontaneidad se puede transmitir todo aquello que piensan, que sienten, sus miedos y lo que guardan en el corazón cada uno de sus alumnos sobre las más diversas temáticas.

Luego se suma Griselda Maidana, en principio con merenderos. Ella cuenta su historia de inclusión en el programa; “Mi nombre es Griselda Beatriz Maidana soy tallerista de centro de apoyo pedagógico de Montecarlo. Comencé a trabajar en enero dentro de programa volver a la escuela, en los merenderos; uno de ellos es divino niño Jesús ubicado en el B° Sarmiento (quincho), el otro merendero Nueva esperanza en B° Martín Fierro (en este caso una señora nos prestó su casa donde hacía la merienda de los chicos). Trabajaba dos veces por semana miércoles y sábados de 9:00hs a 11:00hs. En mi caso, yo venía ayudando a los niños mucho antes de ingresar al programa. Luego, en mayo me cambiaron a otro programa que es el actual “Centro de apoyo pedagógico”. Lo que quiero resaltar, es que lo más importante es que te guste lo que hacés para poder ayudar a los niños y poder brindarles la posibilidad de que aprendan. Además de los obstáculos que se presentan en el camino. Me ha pasado que me cerraron las puertas por no coincidir en las mismas ideologías. Pero con perseverancia y amor lograr que esas puertas nuevamente se abran lo más lindo es

ver que con el trabajo constante que se realiza la sociedad te tiene en cuenta y te felicita por ayudar a sus niños. En este programa estoy trabajando miércoles y sábados en el B° Vista Alegre (miércoles de 14:00hs a 16:00hs y sábados 9:00hs a 11:00hs).

Como tallerista es necesario lograr que los niños/as aprendan presentando actividades atractivas y que capten su interés, que las experiencias sean enriquecedoras, que inspiren a la reflexión, partir de sus conocimientos previos e ir complejizando. Entablar un vínculo afectivo y empático de esta manera ver las distintas realidades. Por otra parte, he realizado reuniones con los padres para saber la situación de cada niño y que me brinden los datos. “educar es una tarea exigente y ardua. Exige paciencia, observación y creatividad, pero sobre todo amor, es decir, saber que el otro tiene un bien que tú tienes que tú tienes que ayudar a descubrir y hacer crecer.” (Santiago Arellano). Las actividades más significativas realizadas fueron los cuentos, títeres, diferentes juegos (matemáticos y de lengua) promover la oralidad que hoy día está costando en los más pequeños. Totalmente agradecida con la oportunidad que me dio de pertenecer a este equipo y poder brindar mi granito de arena y ayudar a los niños a construir su aprendizaje y ser más autónomos.

Johana Rojas profesora de lengua se suma como coordinadora del programa egresar 2021/2022, programa desde nación, el cual provincia se hace eco, y tiene su sede en Montecarlo, abarcando municipios cercanos como Caraguatay y Piray, con ambos municipios se realizan nexos de movilidad y ayuda colaborativa. En el año 2021 culminan 42 egresados y en el año 2022 18 egresados. La escuela sede es el BOP 94, a cargo de la directora Clara Peyser.

En octubre de 2021 se suma Maricruz Almirón trabajando como articuladora territorial primeramente en PNASTE, y luego en el año 2022 “Volvé a la escuela”. El trabajo que realizan con su compañera Riquelme Patricia que se incorpora en el año 2022, es de campo, y consiste en realizar seguimiento a los alumnos que abandonaron o están con muchas inasistencias, articulando con todas las direcciones de los municipios, para brindar ayuda a las familias y a los alumnos que lo necesitan logrando de esa manera que se incorporen al sistema educativo.

Año 2022 se suman al Programa, dependiendo de Pacheco Alejandra; Cardozo Marcelo y Pegels Sebastián, quienes poseen escuelas secundarias de la zona a su cargo, realizando mantenimiento y reparación de las netbooks del Programa “Conectar Igualdad” llegando con conectividad todas las escuelas logrando mayor inclusión. Este mismo año se sumó Silvia Paniagua con el Programa “Transformar la Secundaria Misionera”, en el mes de septiembre, como Asesora Pedagógica.

Enoe Moya, comienza a dar los talleres 'Gurizada Creativa' a principios de abril de 2022. Comprende de actividad con Artes Integradas (lectura, escritura, teatro, títeres, plásticas) y gracias a ello se encuentra con un universo maravilloso, el de poder compartir con niñas y niños el proceso de la ductilidad del arte como vía de aprendizaje y conexión hacia el universo interior y a su vez el abordaje a la educación formal.

Este es el equipo de Montecarlo, un gran grupo humano que no trabaja de forma aislada, sino en conjunto, con reuniones mensuales, para coordinar objetivos y ver necesidades de todos nuestros gurises de la zona, esta intervención comunitaria nos permitió valorar y visualizar la educación desde otro lado, como un todo, y estamos seguros como equipo que este es el camino, siempre con empatía y compromiso por el mismo, siempre en todo el equipo.

## 2.6 Espacios de Arte en los CAPyT

### 2.6.1. *Jugar para aprender a enseñar: Espacios Artísticos en los CAPyT como escenarios de aprendizajes a partir de lo lúdico y lo colectivo.*

*Prof. Olivera, Danilo Iván Referente de Espacios Artísticos.*

**Una breve mirada hacia la educación por el arte:** A lo largo de la historia de la educación argentina, la labor educativa orientó todos sus esfuerzos hacia el desarrollo – en los NNJyA – de capacidades y conocimientos de índole exclusivamente intelectual y racional. La percepción y la expresión corporal, las emociones, la imaginación, la sensibilidad y el desarrollo de las expresiones artísticas quedaron – salvo experiencias aisladas – relegadas a un segundo plano en el trabajo educativo y en las instituciones escolares. A partir de la propuesta que Platón presenta en su libro “La República”, donde afirma que “el arte debe ser la base de la educación”, Herbert Read<sup>1</sup> desarrolla en su libro “Educación por el Arte”, una tesis de vital importancia para el avance de la educación y la sociedad sobre lo menester y la trascendencia del arte en la educación.

Herbert Read, entiende al arte como un modo de integración -el modo más natural para los niños- y como tal, el único modo que puede integrar cabalmente, la percepción y las emociones. El primero, ligado con los sentidos, con el aprendizaje, con la parte lógica de la persona; el segundo, atado a la sensibilidad, a la emotividad, a la intuición. Es este hecho dual, integrador, complementario, dialéctico, que el autor

<sup>1</sup> Fue un pensador inglés, filósofo político, poeta, novelista, anarquista y crítico de literatura y arte. Realizó más de 1000 escritos acerca de diferentes áreas del pensamiento. Obtuvo el Premio Erasmus el año 1966.

considera no se ha tenido en cuenta en el sistema educativo a través de la historia, con algunas excepciones.

A partir de la invitación que hace el autor a un cambio de paradigma en la concepción que se tiene de la educación tradicional y en sintonía con la Política Integral educativa de Transformar la Escuela Secundaria Misionera, política que apunta a continuar fortaleciendo el derecho al acceso a la educación de los jóvenes misioneros, mejorando los aprendizajes desarrollados, permanencia y egreso efectivo de todos los estudiantes, atendiendo especialmente a sus trayectorias educativas y su Proyecto de Vida con el objetivo de reducir las desigualdades educativas y potenciar los aprendizajes, a partir del trabajo en red colaborativo con expertos (...) y el fortalecimiento de nuestra identidad. Es así que **Espacios Artísticos** se propone como un lugar creado y pensado para generar escenarios de aprendizajes desde los diferentes lenguajes del arte (teatro, cine, música, danzas, artes plásticas, pintura, títeres) dentro de los Centros de apoyos Pedagógicos y Tecnológicos (CAPYT), con el propósito de revincular a los y las estudiantes a las escuelas

Fue un pensador inglés, filósofo político, poeta, novelista, anarquista y crítico de literatura y arte. Realizó más de 1000 escritos acerca de diferentes áreas del pensamiento. Obtuvo el Premio Erasmus el año 1966.  
misioneras. Es decir, hacer del arte y de sus diversos lenguajes, una herramienta de revinculación e intensificación de la enseñanza.

La propuesta de Espacios Artísticos en los CAPYT tiene que ver con la necesidad de avanzar hacia “otros modos de acceso al saber más enriquecedores y potentes, superadores de la exposición y la transmisión reproductiva como únicos escenarios de aprendizajes, tales como el aprendizaje basado en proyectos, aprendizajes cooperativos y colaborativo, resolución de problemas a través de estudios de casos, entre otros, que ponen al estudiante en el centro del proceso y promueven saberes más profundos e interrelacionados. En ese sentido, tomamos el concepto del aprendizaje integrado o el aprendizaje pleno de Perkins (Perkins, 2010) que se ubica dentro de una serie de ideas contemporáneas sobre el aprendizaje y la enseñanza (...)”<sup>3</sup>

**“Lenguajes artísticos como dinámicas de aprendizajes múltiples”:** Espacios Artísticos es un dispositivo que se enmarca en el programa nacional “Volvé a la Escuela” que desarrolla el Ministerio de Educación, a través de la Subsecretaría de Educación, a fin de que los estudiantes que abandonaron el vínculo escolar puedan reconectarse con las instituciones educativas y así poder continuar con sus proyectos de vida, elevar el índice de egreso, como también, acompañar las trayectorias

<sup>3</sup> Propuesta curricular Escuelas Secundaria – Provincia de Misiones. Pág. 3.

educativas y personales de los estudiantes misioneros mediante el teatro, la danza, la música, la pintura, etc. Como bien se sabe, el arte es el elemento fundamental de la expresión humana. Nos permite explotar nuestra creatividad e imaginación a través de infinitas formas. Es así que Espacios Artísticos se propone como un lugar pensado para desarrollar en los estudiantes habilidades socio-emocionales a fin de lograr aprendizajes de saberes diversos mediante propuestas lúdicas y significativas, generadas desde el interés de los estudiantes.

La tarea de pensar el arte desde lo lúdico, como dinámica de aprendizaje, requiere de docentes y talleristas comprometidos y capacitados para generar escenarios de aprendizajes que, proponiendo diversas experiencias, pueda generarse una “educación que fomente habilidades cognitivas y emocionales juntamente con habilidades conductuales, tales como la atención, la curiosidad, la creatividad, la motivación y el trabajo colaborativo, convirtiendo el conocimiento en experiencias que atraviesan transversalmente los contenidos disciplinares y las áreas de conocimientos<sup>4</sup>”.

Espacios Artísticos propone que, en los CAPyT, todos los alumnos participen y atraviesen experiencias de producción artística. Buscando, no la excelencia, sino que todos alcancen a vivenciar el arte. En definitiva, se propone ayudar a los alumnos a pensarse a sí mismos como seres humanos íntegros, y a vivir su vida estudiantil en forma espontánea, creadora; con armonía emocional e intelectual, aportando al desarrollo de los aspectos sensibles y emocionales de la personalidad, sin desmedro de los elementos más racionales, fomentando la continuidad pedagógica.

Si bien los territorios son diferentes, diversos y heterogéneos, las emociones y sentimientos son compartidos. A continuación, en el siguiente apartado, el artista, payaso y actor Víctor Vildoza, perteneciente al equipo de Espacios Artísticos, plasmó en palabras las emociones, reflexiones y, por qué no, las contradicciones y pensamientos que surgen a partir de la gratificante y compleja tarea de ser un tallerista y un educador comunitario dentro de los CAPyT.

## 2.6.2. Aprender y enseñar jugando. Jugar y aprender a enseñar. Enseñar y jugar aprendiendo

*Tec. Víctor Vildoza - Tallerista de Espacios Artísticos*

Este mismo juego de palabras rondaba por mi cabeza a la hora de ponerle nombre al taller de teatro para niños y adolescentes. De chico me costaban ciertos códigos dentro de la escuela, los cuales subsanaba con la paciencia y el amor de mi mamá, que es docente. Entendí los códigos del aprendizaje desde lugares muy lúdicos.

<sup>4</sup> Consejo Federal de Educación, Resol. 330/17. 2017.

Desde el solo hecho de ver a la M como dos montañas juntas, hasta historias que nacen desde una sola palabra. Posteriormente esos mismos métodos utilicé para explicar cosas un tanto más complejas a mis compañeros de secundaria. Era la pulsión de explicar más que la de aprender la que me motivaba. Encontré en las matemáticas un reto, y en las letras el placer de la imaginación. Así aprendí a aprender. Más adelante, después de intentos en carreras y profesiones, apareció el teatro. Y con él encontré sentido a todos esos métodos, donde sentí que parte de la profesión la había hecho desde siempre: el jugar. Obviamente costó decisiones, preocupaciones y frustraciones. Pero esa misma pulsión de aprender jugando, me la imagine para el día a día y allí fue: La curiosidad, el juego, y la diversión como estandartes de aprendizajes y vida. En el teatro mientras más te arriesgas a jugar, más lugares de aprendizajes y enseñanzas encontrarás. “Más TE encontrarás” (*permítanme el chiché*). Es ahí donde les cuento a los gurises que lo importante para aprender a leer es escuchar cómo suenan las letras, y cómo van apareciendo. Que hay que descifrar los códigos secretos como si fuésemos agentes especiales o investigadores. O que para dividir 8 en 3 podíamos repartir sus lápices entre los compañeros, o hacer bollitos de hojas y que se convirtieran en monedas de oro, pelotas de tenis o asteroides. Y que las 2 monedas que sobran van a una caja de ahorro. Por supuesto, esto me llevó a volver a estudiar y aprender nuevamente. El sumando, restando, dividiendo, divisor, el sujeto, adjetivo, vocales, consonantes, monomio, polinomio, consonante explosiva, sujeto tácito, y la letra muda que a veces Habla mucho, y a veces de la manito de otra nos manda a callar: ¡shh! Pero ahora, como hago para enseñarle a Agustín Giménez, un niño de 6 años, por qué la G de su nombre y apellido a veces suena como G de “gato” y a veces como G de “Girasol”? Y que con la “ue”, o “ui”, suena como G de Guido, o G de Guerra y ahora hay que adivinar porque ya nadie usa las diéresis, esos dos puntitos arriba de la ü que se usaban para escribir pinGÜlno o ciGÜEña. O que también a veces puede estar la G como en la palabra Gota y que suena como la letra J en la palabra Genio, tampoco que no se confunda si en algún letrero de su barrio la ve la palabra GYM y la pronuncian con la Y saYaJin o de YA WEY! Frase que también tiene una letra con sonidos distintos. Es ahí que con una mano en el hombro de Agustín y la otra en el niño que llevo dentro, me compadezco de ambos al pasar por estas frustraciones. Y le cuento a Agustín que aun paso por algunas similares. Pero si yo apenas estoy aprendiendo a jugar con ellas, a crear historias y entender sus reglas; ¿por qué les exigimos a ellos los mismos resultados? Veo al aprendizaje como un continuo ser y jugar, comunitario y cooperativo. Entre educadores y educandos. Y que sean ellos mismos los motores de su propio razonamiento. Los educadores como guías de ese espacio, dispuestos a aprender sus códigos de razonamiento más que a impartir las herramientas. Y quienes mejores que los gurises mismos para explicarse en sus cogidos el uso de las herramientas que van aprendiendo. Animémonos a jugar para aprender a enseñar.

## 2.7 Escuelas y territorios singulares. Tejiendo redes con los CAPyT

### 2.7.1. *Flasheamos una escuela para todos. Experiencia de ICoProDE en Apóstoles.*

*Prof. Griselda Ifrán - Tallerista de Medios Escolares*

Mi trabajo en la subsecretaría de Educación se realiza a través del programa Volvé a la Escuela, en el dispositivo de Medios escolares. La radio se encuentra ubicada en la Escuela Normal Superior Mariano Moreno. Desde que fui convocada he estado trabajando de manera conjunta con el Centro de Apoyo de la localidad, el taller de deportes y la Dirección de Juventud de la municipalidad local. El año 2022, vendría con novedades importantes, cambios que llegaban desde la Subsecretaría de Educación y desde las formas de enfrentar los problemas que la pandemia nos había dejado. Apóstoles junto a la localidad de Aristóbulo del Valle, habían sido seleccionados para el desarrollo de actividades diferentes que venían de la mano de la Asociación civil DyA, la primera convocatoria fue en Aristóbulo.

Después de esta actividad en Aristóbulo del Valle, se replica la misma en Apóstoles, con mapeo de instituciones y actores que pueden colaborar, para conformar una mesa de trabajo, fueron unas tres reuniones, donde se planifica una actividad en forma de taller y juego para escuchar a los NNYA, Flasheando una escuela para todos. En ese taller, donde se conoció el pensamiento de los NNYA que participaron, a diferencia de Aristóbulo del Valle, se pudo llegar a la conclusión que la mesa local, el problema principal detectado fue: NNAyJ con trayectorias interrumpidas o que se encuentran fuera del sistema educativo. El objetivo propuesto: Promover que los NNAyJ ingresen, permanezcan y concluyan su escolaridad.

Hablar de corresponsabilidad en un mundo individualista puede ser un poco difícil, pero no imposible. Dicho instrumento tiene su base en el trabajo articulado de actores para garantizar el Derecho a la Educación de los NNYA. ¿Quiénes deben formar parte de esta mesa de trabajo? Sujetos directa e indirectamente relacionados a esta causa.

*Flasheando era la segunda actividad del año, donde los chicos del taller de radio participaban activamente, me daba cuenta una vez más del gran potencial" (Ifrán, Griselda. Tallerista de Radios Escolares. Apóstoles). La primera había sido un encuentro de prevención de consumo problemático, los estudiantes no solo hacían lo debían hacer, sino que se divertían haciéndolo y lo pasaban bien.*

La escucha, es un ejercicio que se debe realizar siempre, a veces el aula, los tiempos acotados, el tránsito constante de una escuela a otra hace que el docente relegue la tarea y la deje abandonada para un momento que tarda en llegar. Escuchar a los NNYA fue crucial para entender que hay que actuar, porque ellos necesitan cosas que tal vez no alcanzamos a ver.

Del encuentro, surge una CARTA, la misma se entrega como respuesta, a las instituciones que han participado. Y a partir del documento, se arma un posible plan de trabajo, para dar respuesta a esos NNYA (pensado con toda la mesa) donde ya está en marcha.

Pero ¿qué significa corresponsabilidad?, significa reparto equilibrado, equitativo, de tareas entre los miembros de un equipo. La tarea del corresponsable es tan importante, que darse cuenta que es una pieza fundamental en la vida de un estudiante, es tal vez el camino por dónde empezar a transitar el nuevo trayecto.

Se escuchó la voz de los NNYA ahora nos toca el entrelazado con los docentes. Y como actividad, Flasheamos una escuela para todos con docentes de nivel primario y secundaria donde se comunicó la funcionalidad y objetivos de nuestra mesa local, y que podemos hacer para garantizar el ingreso, permanencia y egreso de nuestros chicos.

Es allí donde nos damos cuenta que la mayoría de los docentes no conocía el trabajo de las articuladoras, del Centro de Apoyo y aquellos que conocían su existencia, no valoraban su accionar. Comenzó el intercambio de números de teléfonos y el “yo quiero participar”, quiero ser parte. Aquí comenzamos a recorrer un momento nuevo, donde esto de ser corresponsable se siente en el aire.

Hay entusiasmo, hay ganas. Agradecer a quienes nos acompañaron como localidad a organizarnos a DyA, Ministerio de Educación, la subsecretaría y la municipalidad de ambas localidades.

Estar a la altura de las circunstancias es algo que estamos poniendo a prueba, porque todos los niños, niñas y adolescentes deben estar en la escuela y nosotros debemos garantizar de manera corresponsablemente ese Derecho a la Educación.

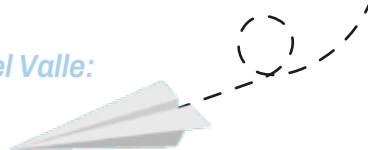
Sabemos que es solo el comienzo, falta pensar en la estrategia para que los NNAyJ escuchen a los docentes, pero tal vez la más importante falta la concreción de mesa de gestión local, generar el compromiso entre los actores y potenciar el importante trabajo que realizan los CAPyT, que cada docente sea capaz de ver en cada Centro de

Apoyo la mano del docente que colabora cuando las cosas se ponen difíciles.

El 2023 nos desafía, el trabajo corresponsable tratará de dar respuestas y soluciones, las puertas están abiertas a la comunidad, solos no podemos, todos podemos hacer la diferencia.

### 2.7.2. ICoProDE y los CAPyT de Aristóbulo del Valle: “Marquitos y sus pies”

Prof. Wrage, Roxana Elizabeth - Educadora Comunitaria



Iniciamos en el mes de abril mediante un taller con diversos actores, de los cuales se encontraban el Ministerio de Educación con la Subsecretaría de Educación, la ONG DyA (Desarrollo y Autogestión) y referentes municipales. Teniendo como meta la erradicación del trabajo infantil se propuso la creación de una mesa de trabajo específica para tal fin. Al cabo de un mes fue que comenzamos a pensar en el problema central que afrontaba la localidad (conociendo las leyes Nacionales y Provinciales sobre el trabajo infantil). Mediante el análisis, reflexión y sistematización de las posibles causas por abandono escolar, repitencia, sobreedad y dificultades dentro del aula que sufrían los NNyA de A. Del Valle, pudimos identificar que el problema central era: “Instituciones y actores sociales desarticulados en la protección de los derechos de NNyA”. Comenzamos a identificar actores e instituciones relevantes para nuestro objetivo principal: la promoción de estrategias que garanticen la revinculación, permanencia y egreso educativo de NNyA a través de diversos medios.

“Nosotros como adultos pensamos que es lo que necesitan los chicos, y no hay ningún chico presente” (13-05-2022, Aristóbulo del Valle) frase desencadenante para la primera actividad en el mes de Junio: “Flasheando una escuela para todos”, dirigida a NNyA del nivel primario, secundario y que hayan abandonado el Sistema Educativo. Escucharlos fue crucial para entender que hay que actuar, porque ellos necesitan cosas que tal vez no alcanzamos a ver. Ellos nos decían:

*“Flasheamos una escuela donde los educadores/as nos hacen soñar nuestros proyectos de vida, nos motivan, nos incentivan, nos enseñan la cultura del trabajo y del sacrificio para conseguir metas. Ustedes para nosotros son muy importantes. Para muchos, casi son la única referencia adulta importante en la vida. Soñamos conversar con ustedes”.* (Carta de los NNyA de Aristóbulo del Valle, 15/06/2022).

Entonces, del taller surge una CARTA, la misma se entrega como respuesta a las instituciones que han participado. Es a partir de este documento que con la mesa de trabajo se elabora una planificación de actividades posibles en miras a dar respuesta

así a esos NNyA. Se escucharon sus voces.

Ahora llegaba el momento de generar puentes comunicativos con los docentes. Para ello replicamos la actividad con docentes de nivel primario y secundario, comunicándoles la funcionalidad y objetivos de nuestra mesa Local, y escuchando sus propuestas para avanzar así hacia nuestro objetivo.

En cuanto al ICoProDE, la planificación de trabajo consta de diversas actividades dentro y fuera de las instituciones educativas, también así con las familias de nuestros gurises y con un fuerte respaldo y acompañamiento del estado Municipal y Provincial. Se trata de una red de trabajo con actores e instituciones detrás de una misma meta, es el instrumento mediador entre Sistema Educativo, Estado y Comunidad. Una de las tareas más importantes que tengo como Educadora Comunitaria, además de garantizar el Derecho a la Educación mediante estos espacios, es la de coordinar la mesa de trabajo local.

Primeramente, cuando nos dijeron que el ICoProDE estaría bajo la línea de los Centros de Apoyo, un sin fin de cuestiones pasaron por mi mente. Mediante este instrumento fui conociendo muchos recursos tanto humanos como teóricos. El rol de Coordinadora fue solidificándose a base de pruebas y errores. Asimismo, el trabajo en el centro fue enriqueciéndose gracias a estas herramientas. Una frase aprendida dentro del centro es: “Primero empatizar para luego proseguir con lo pedagógico”. Es decir, buscar esa relación con el estudiante, saber que le gusta, que no, para luego iniciar con las tareas. Les cuento una experiencia:

*Un niño de segundo grado, de 8 años empieza a tomar medicamentos sin tener un diagnóstico establecido, pero dedujeron que tenía problemas de aprendizaje. La situación fue conocida por la mesa. Un día Marquitos se acerca al CAPyT. Lo veo llegar detrás de su tía y con los ojos aguados; sentí tanta ternura y miedo a la vez, le miré con una sonrisa y le pregunté: “¿Cómo te llamas?”. Entre palabras y chistes, logré que se seque los ojos (Indague sobre qué tenía que hacer y me dice: lectura. Él tenía una leyenda como tarea, sin embargo, vimos otro camino. “¿Qué te gusta?” los poemas, me contesta. ¡Le gustaba los poemas!, es un niño muy tierno.*

*Le dije: “Bueno, vamos a buscar unos poemas para leer”. Cuando fuimos a buscar los libros me di cuenta de que primero, en el camino sonrió cosa que me llenó el alma, sin embargo, cuando llegamos a la biblioteca su reacción fue automática a un miedo, vergüenza y comenzó a rascarse un pie con un dedo por dentro de la zapatilla. Me dije: “Le habrá picado un mosquito”, pero no le di mucha importancia.*

*Iniciamos con la lectura y observé que se seguía rascando los pies, no paraba y trataba de leer (en todo momento la tía presente, por mi pedido para que él se sienta en confianza). Le pregunté a él si le picó un mosquito, y la tía contesta por él diciendo que estaba muy nervioso y ese era su método de expresar. Al cabo de unos minutos la tía se va mientras que nosotros seguimos leyendo. En eso noté que dejó de rascarse los pies (dije entre mí: estará más calmado). Me voy un rato a ver a los otros niños y en un momento levanto la mirada y estaba llorando desconsolado en silencio, me acerco a él y le pregunto qué le pasa y me responde: “Perdí la página”, a lo que yo le contesto que no pasa nada, se busca de vuelta y ya está, y le explico que cuando necesite cerrar el libro, se pone un lápiz en el lugar y cierras el libro.*

*Repasando el poema, le pregunté cuál era el título y me dice “Aviso Clasificado” entonces le pregunté qué era clasificado, y me contesta que no sabe, entonces le planteo lo siguiente: “Por ejemplo, si vos tenés un montoncito de ropa sucia ¿la vas a ubicar en el ropero?” a lo que me responde: “Nooo” (así de extensivo). “Ahhhh muy bien, porque si lo hacés la abuela te echa FLI, ¿no?” (chasqueando los dedos), a lo que el niño larga una carcajada hermosa. Entonces le expliqué que clasificación es poner la ropa sucia en el lavadero y la limpia en el ropero, y mediante pequeños ejemplos de la vida fuimos conociendo nuevas palabras además de practicar lectura.*

*Terminamos de repasar y así finalizamos la tarde, con el compromiso de leer la leyenda, responder las preguntas, y volver la próxima semana para seguir trabajando.*

### 2.7.3. Un escenario de reconocimiento de la intencionalidad pedagógica, el grupo de WhatsApp

Lic. Ramón Ramírez - Referente Jurisdiccional de los CAPyT

Los grupos de WhatsApp están naturalizados en las diferentes esferas y campos de la sociedad; el educativo no es la excepción. Los educadores comunitarios junto a sus regionales (ETJ), el responsable pedagógico jurisdiccional y la misma Subsecretaría de Educación Rosana Linares integran un grupo ya constituido.

En un primer momento, los miembros lo utilizaban únicamente para compartir fotografías, videos, relatos de estudiantes, etc. Fue entonces cuando se reconoció un potencial en esta dinámica convencional; un potencial caracterizado por la singularidad, la diversidad y lo situado en diálogo con la formación académica.

En un segundo momento, la propuesta fue hacer foco en la intencionalidad pedagógica que caracteriza a cada encuentro en los centros de apoyo. Se trata de reconocer lo que ya se hizo y de poner en valor lo que se hace, su complejidad y potencialidad para de esta manera, contribuir desde la reflexión colectiva al reconocimiento de la otredad, sus implicancias e implicaciones desde la singularidad de cada espacio.

Es así que, en cada semana, se realizaron diferentes dinámicas de interacción, donde los/las regionales (ETJ) a partir de la apertura (habilitar el grupo) de la semana y de la jornada, invitaban a sus educadores a participar desde la particularidad de las experiencias para ellas y ellos significativas. Para realizar esta actividad se puso a disposición abundante cantidad de textos de teoría pedagógica con la facultad de la selección a gusto. Entonces, con una semana de anticipación, los regionales elegían uno de los textos, lo compartían con sus educadores quienes los leían y durante la semana asignada, realizaban intervenciones en el grupo de WhatsApp a partir de fragmentos de los textos que los invitaban a la reflexión. Siempre en relación con las experiencias de cada centro de apoyo.

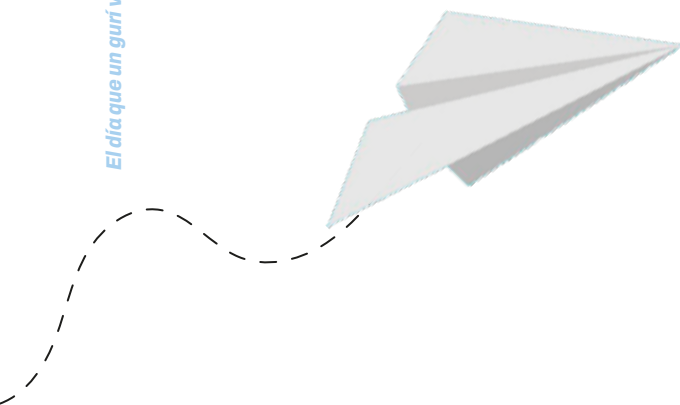
Esta experiencia fue mutando a dinámicas que proponen diferentes actividades por día, por ejemplo: los lunes de reflexiones teóricas, los martes de tips/herramientas lúdicas, los miércoles de análisis de casos, los jueves de recreos cognitivos y los viernes de relatos de experiencias.

Propuestas como las mencionadas, sumadas a elegir un autor/a, una categoría teórica, una estrategia o dinámica, fueron los hilos que constituyen el tejido de intercambio de experiencias que se conformó en una red de Educadores Comunitarios capaces de sistematizar (escribir), analizar, reflexionar y socializar una experiencia significativa.

Es menester destacar que este proceso de construcción colectiva, colaborativa, desde el reconocimiento del otro como sujeto con sus complejidades, despertó la aventura de pensar y de sentir de otro modo la relación con el otro. Dar la voz a través de la escritura de textos, desafiar la relación de la episteme con el territorio como una invitación mediada por estrategias que ayudaron a pensar la trama artesanal diaria.

Una re-construcción basada en los hilos de la territorialidad cotidiana; es allí donde se encontraban las relaciones con esos enfoques teóricos estudiados durante la formación docente, pero vividos en ese lugar: los Centros de Apoyo Pedagógico y Tecnológico. Los conceptos se transforman en miradas, escucha (atenta), tensiones, dudas y aprendizajes porque se logró re-conocer y analizar diversas situaciones

pedagógicas. Si nos preguntamos cuál es la diferencia entre lo que sucede en otras formas de comunicación y mediación en las mismas redes, tendríamos que empezar a pensar la respuesta desde la intención pedagógica puesta en ese espacio de encuentro real en el que suceden nuevos modos de hacer y de construir; en el que nos reconocemos, compartimos y socializamos; y en el que se hace carne la educación no solo como un Derecho sino como una construcción social.





# CAPÍTULO III

## Espacio de Encuentro para la Protección del Derecho a la Educación

### 3.1 El cuidado comunitario de las infancias<sup>1</sup> - Facilitadoras de gestión socioeducativa<sup>2</sup>

A partir de la puesta en marcha del Programa de Agricultura Responsable (PAR) por parte de DyA, en Jardín América, Misiones; y de lo que establece la COPRETI<sup>3</sup> MISIONES, de conformar Comisiones Municipales para la prevención y erradicación del trabajo infantil, llevamos adelante en dicha localidad un proceso de convocatoria a distintos actores. Durante 2020 (agosto-noviembre) realizamos talleres para la sensibilización, la formación sobre la temática y, finalmente, el armado de la *Comisión de Prevención y Erradicación del Trabajo Infantil y Protección del Trabajo Adolescente de Jardín América*. Desde esta Comisión municipal nos propusimos realizar un diagnóstico sobre el trabajo infantil y elaborar un Plan Trienal (2020-2023) para abordar el problema. El plan contempló tres subcomisiones (de **sensibilización; de atención, educación y cuidado; de información en red**). Fruto del trabajo de la segunda subcomisión, nació el Programa de *Facilitadoras en Gestión Socioeducativa*. Este trayecto de formación articuló la política del Ministerio de Educación que se denomina **Centro de Apoyo Pedagógico y Tecnológico (CAPyT)** perteneciente a la Subsecretaría de Educación del Ministerio (ME) de la Provincia de Misiones, con la Dirección de **Acción Social de la Municipalidad** y con una política de transferencia de Ingresos provincial denominada **Misiones Trabajo (MT)**<sup>5</sup>. Esta política de transferencia de ingresos viene siendo la remuneración que, desde julio de 2021, reciben las Facilitadoras por la puesta en marcha, promoción de los Centros CAPyT y por la realización de actividades recreativas por fuera de esos espacios.

Elas son referentes de su comunidad que, a través de la Comisión local, **son convocadas a formarse para la gestión socioeducativa local**. Tienen la misión de pensar y co-gestionar acciones donde niños, niñas y adolescentes (NNyA) puedan gozar de una infancia cuidada y acompañada por adultos/as de su comunidad. Para hacer eso “soñamos a las niñas y niños (desde lo que nos dicen), discernimos opciones posibles, planeamos, nos comprometemos, evaluamos, comunicamos”. “El cuidado es nuestro eje y nos caracterizamos por tender redes”.

Son mujeres que antes de ser convocadas a este trayecto, vienen construyendo en su territorio un liderazgo comunitario a partir de su compromiso con merenderos, bibliotecas, clubes, sindicatos, centros u otras actividades barriales, y/o a partir del

<sup>1</sup> Texto modificado para esta presentación. El original es una publicación interna de DyA Misiones - Marina Hlebovich, mhlebovich@dya.org.ar

<sup>2</sup> En el marco de la Comisión de Prevención y Erradicación del Trabajo Infantil y Protección del Trabajo Adolescente de Jardín América- Misiones

<sup>3</sup> Comisión Provincial de Erradicación del trabajo infantil

<sup>4</sup> Para ver una síntesis del diagnóstico y la metodología utilizada en el Plan trienal del Municipio de Jardín América, ver: <https://bit.ly/capyt3-1>

<sup>5</sup> Programa de transferencia de ingresos condicionado de la Provincia de Misiones

capital social y simbólico que tienen en medio de su red de relaciones locales. Este reconocimiento construido entre los suyos, viene a fuerza de tejer lazos de solidaridad, colaboración, ayuda, empatía, escucha y gestión comunitaria para con los demás habitantes de su territorio.

Las Facilitadoras no son un grupo de mero hacer, sino que se definen a sí mismas como **un grupo que forma parte de un trayecto reflexivo con el eje puesto en escenarios de corresponsabilidad para garantizar los derechos de las infancias y adolescencias. Tres ejes de acciones desplegamos junto a ellas:**

1. **Re-vinculación con la escuela a través del CAPyT<sup>6</sup>;**
2. **Elaboración de actividades recreativas para niños, niñas y adolescentes;**
3. **Talleres para adultos.**

Desde sus lugares, las Facilitadoras colaboran con las escuelas del territorio, participando de las cooperadoras, co-organizando actos escolares, preparando meriendas, limpiando y reparando algunas cuestiones relacionadas al mantenimiento. Su presencia como madres activas en la escuela 310, por ejemplo, han promovido actividades, involucrado a otros adultos en cuestiones relacionadas a la institución.

Los saberes y sentidos que difunden tienen que ver con los derechos de las infancias y las adolescencias, el buen trato hacia NNyA, el derecho a la educación, la participación comunitaria, la vivencia democrática, etc. Es a partir de su práctica que se van construyendo y circulando saberes, que generan transformaciones en el territorio: nuevos sentidos, nuevas miradas, nuevas relaciones, nuevos deseos, nuevos quehaceres. Quizás, uno de los saberes comunitarios construidos con mayor fuerza, es la conciencia de que “a los niños, niñas, adolescentes, **también** los cuidamos comunitariamente”.

**Es así que nuevos colaboradores se van sumando con sus saberes y disponibilidad a cooperar con el grupo.** El hecho de armar una agenda de talleres y acciones hace que personas de la localidad vayan sumándose a las planificaciones y dinámicas colectivas. Un caso concreto es una docente y artista de la localidad se suma contando cuentos o pone a disposición su taller para reuniones o jornadas de reflexión. La gente de la comunidad se va integrando a lo que hacen y proponen: “Nos fuimos conociendo, reconociendo y dando a conocer. La comunidad nos fue reconociendo.”

Todo esto de construir sentidos y saberes demanda de una mediación y de un

<sup>6</sup> Centro de apoyo Pedagógico y Tecnológico (Ministerio de Educación en acuerdo con las municipalidades) 2021

acompañamiento cotidiano, de espacios de talleres con los niños, niñas y adolescentes, de espacios para la formación de habilidades socioemocionales que ayuden a ponerle nombre a lo que se siente y piensa, a ponerle nombre a la experiencia, a animarse a hablar. Estas mujeres facilitadoras, en su acompañar cotidiano, perciben que:

*“Los chicos quieren que estemos con ellos”*

*“Los chicos quieren que les organicemos actividades/juegos/fiestas”*

*“Ellos necesitan de lugares lindos para estar”*

*“Ellos buscan espacios para decir cómo se sienten”*

Ellas entienden que la escuela, para ser significativa, tiene que incluirse en un sistema de relaciones y en el marco de una construcción de sentidos, en donde NNyA vivan en dignidad de derechos, crezcan, sean felices. Ellas entienden (porque lo van viviendo y construyen esos saberes) que los NNyA no pueden transitar el camino de la sostenibilidad educativa significativa de modo solitario. **Necesitan de adultos que estén cerca, faciliten ese acompañamiento y ese pasaje. Allí están ellas.**

La escuela sola no puede hacer nada, pero sin la escuela es imposible pensar un proceso de transformación social. La escuela necesita de un entramado de relaciones, de una conjunción de actores, de un acuerdo de trabajo conjunto con otros y otras, que, como este programa, permite avanzar juntos hacia el logro de objetivos comunes: la inclusión educativa, la sostenibilidad significativa en el trayecto educativo, la promoción educativa, la vivencia ciudadana y la inserción de los NNA, una vez egresados de los estudios secundarios y/o superiores, en el mundo del trabajo. Por eso dialogan con directoras de las escuelas, con docentes, con educadores de los centros de apoyo, con las familias. Saben que **“para educar a un niño hace falta un pueblo”**, como reza un aforismo africano.



## 3.2 Salir al encuentro de los Niños, Niñas y Adolescentes que quedaron fuera de la escuela<sup>8</sup>

La responsabilidad social de las empresas consiste en asumir un problema local, analizarlo y buscar el modo de resolverlo. Cuanto más estructural es la respuesta que se dé, mayor será el impacto de transformación. Los fundamentos de este tipo de acciones tienen que ver con la promoción del desarrollo humano integral y sostenible. No puede una empresa o un sector tener buenos resultados si no procura también, en simultáneo, que todo el entorno mejore. Mucha más efectiva es este tipo de respuestas a necesidades sociales, cuando la misma se hace en articulación de distintos actores, e involucrando al Estado en sus distintos estamentos, garantizando de este modo que se haga efectiva la vivencia del derecho vulnerado.

La experiencia que compartimos es trabajo de la empresa BLASA, la organización DyA, y algunos municipios de la Provincia de Misiones. El trabajo consistió en identificar NNYA que no estaban asistiendo a la escuela, y reconocer distintos servicios educativos, de salud y recreación existentes en cada Municipio, con la intención de identificar oportunidades de coordinación para la atención integral de las problemáticas. En este proceso se identificaron al menos NNYA que no estaban asistiendo a las escuelas, por algunos de los siguientes motivos:

- La distancia a la escuela y la falta de transporte.
- Los ingresos insuficientes para costear útiles/ropa para asistir al centro educativo, más aún en el caso de familias numerosas que deben optar por enviar sólo a algunos de sus hijos a la escuela.
- La ausencia de uno de los padres por enfermedad o fallecimiento lo que ha obligado a que los/las adolescentes tengan que trabajar.
- La cuarentena como medida ante la pandemia de COVID alejó a los NNYA de la escuela y muchos declararon tener dificultades de rendimiento. Los/las padres/madres carecen de saberes escolares y no pueden brindar soporte.
- Alta desmotivación. Algunos adolescentes declararon que la escuela no les aporta y que prefieren aprender trabajando.
- Paternidad/maternidad temprana, lo que les obliga a generar ingresos
- Extrema vulnerabilidad socioeconómica: viviendas precarias y falta de servicios (entre ellos, internet) lo cual se ve agudizado por la cantidad de personas que habitan en el hogar; no escolarización de los padres; problemas psico-sociales.

En cuanto a las localidades, se realizaron entrevistas a docentes, directivos de las

escuelas, personal de las postas de salud, de los 8 municipios identificados. Son desiguales los servicios de Áreas de Niñez y Adolescencia: algunos bien constituidos, otros inexistentes y otros en formación. En general escuelas hay, pero las distancias son muchas.

En todo el recorrido se encontró oferta variada de educación:

- Secundarias rurales mediadas por tecnologías de UNICEF y Ministerio de Educación: el Soberbio, Pozo Azul y 25 de Mayo
- Programa Dale que ofrece refuerzo escolar: San Vicente
- Programas educativos de Asociación Conciencia: San Vicente
- Educación Permanente de Jóvenes y Adultos (EPJA), es una modalidad de alfabetización para quienes no hayan completado la escolaridad en la edad establecida reglamentariamente: Aristóbulo del Valle
- SiPTeD - Sistema Provincial de Teleducación y Desarrollo: Aristóbulo del Valle.
- Programa Vuelve a la Escuela: puentes de igualdad”, política encargada de acercar herramientas y contención a aquellos niños, niñas y adolescentes que hayan interrumpido el vínculo con la escuela, para así lograr su reinserción escolar: Aristóbulo del Valle.

No se registró ningún programa de becas escolares, y si se identificó desde la empresa BLASA que entregan un kit escolar anualmente. En muchos casos los/las docentes viven en otra comunidad y se desplazan a diario a trabajar. Se registró casos de docentes que viven en la escuela. En general se observó buena predisposición de los/las docentes por acompañar las trayectorias educativas en situaciones críticas. No se registraron programas de capacitación ocupacional ni de ocupación del tiempo libre y recreación.

A partir de lo relevado nos propusimos buscar estrategias de abordaje integral de estas problemáticas. Dada la precariedad de algunas situaciones y la dificultad de encontrar herramientas de andamiaje e incorporación al sistema escolar, abordaje integral puede llegar a significar la inclusión en programas de capacitación, deportivos, artísticos, recreativos, culturales, de salud, trabajo protegido o asistencia de bienes para una vida más digna y saludable. Desde esto, en todo esto nos propusimos dos objetivos:

- Ayudar a las escuelas de la zona a conocer la realidad y a consolidar lineamientos institucionales sobre Inclusión Escolar, que garanticen una atención adecuada a NN y/o A fuera del sistema escolar.
- Construir con las Áreas de Niñez y Adolescencia, Articuladores del Programa Vuelve a la Escuela de Educación y Salud, estrategias de intervención integral, para la inclusión educativa y social.

**En todo este proceso fuimos creando rutas de atención que faciliten a los NNA jóvenes la inclusión socioeducativa.**

Las Rutas de Atención, remiten a articulaciones necesarias de los actores del sistema educativo, del área social local y de la empresa y de la ONG, para el diseño de un plan de trabajo y la acción concreta en el territorio. Para el trabajo en “territorio”, se implementa un recorrido con el fin de que los equipos técnicos de la Provincia, del Municipio, de la ONG y de la Empresa desarrollen acciones articuladas para acompañar a los NNA que logren continuar en sus trayectorias escolares o se inserten en propuestas de formación laboral, artística, deportivo, cultural, de tal modo que le aseguren una mayor inclusión y vivencia de los derechos.



Para valorar cese de la intervención se ponderará:

- Modificación de las causas y/o circunstancias por la que se dio inicio a la intervención
- Restitución de los derechos vulnerados
- Superación de la situación de riesgo a la que el N,N,A se encontraba expuesto
- Resguardo y protección del N,N,A y de su grupo familiar en caso que fuera necesario
- Estrategias de tratamiento realizadas por parte de los adultos responsables.
- Redes institucionales y comunitarias involucradas en el tratamiento de la situación.

Para el cierre de la intervención se producirá un informe de cese donde se detallarán sintéticamente las acciones y aspectos abordados durante la intervención y el tratamiento y resolución de la situación de vulneración de derechos inicialmente abordada.

Recorrer la provincia y encontrarme con estas situaciones de vulneración de derechos, nos dejó un poco entristecidos, pero al mismo tiempo, nos produjo un gran asombro la buena voluntad de mucha gente con ganas de articular para ayudar y para

garantizar derechos. Muchas veces es cuestión de hacer “rutas a la solidaridad” y al encuentro. Esa fue nuestra experiencia.



# CAPÍTULO IV

## El impacto de esta Política de Estado

### 4.1 Gota a Gota Como El Colibrí. Una Construcción Artesanal Posible

**Lic. Ramón Ramírez**  
*Referente Jurisdiccional de los CAPyT*

Los Centros de Apoyo Pedagógico y Tecnológico fueron pensados, diseñados e implementados desde la concepción clara de “acompañar a las escuelas”. Para ello, partimos de la siguiente premisa: desde estos escenarios situados, no escolares: ¿Cómo construimos puentes con la escuela y desde la escuela hacia la comunidad?. En este sentido, es menester destacar que la escuela continúa siendo el centro porque es el mejor lugar en el que tienen que estar nuestros niños, niñas, adolescentes y jóvenes.

Desde este entramado, comenzamos a pensar en la figura, en un principio, del asesor pedagógico que finalmente se transformó en educador comunitario. Una figura con un rol clave en cada uno de los municipios porque no solamente es el nexo entre la municipalidad y la subsecretaría de educación sino que es el responsable de realizar el acompañamiento integral. Un acompañamiento atravesado por dimensiones complejas, que nos invita incesantemente a hacer foco en lo situado, lo diverso, lo singular y lo socioemocional en cada sujeto para que el sentido pedagógico en ese encuentro resulte significativo. Como verán aquí, cobra fuerza el encuentro y el acompañamiento. Para llegar a esta expresión real de compromiso, constantemente nos preguntamos como equipo: ¿qué es el encuentro? ¿para qué nos encontramos? ¿estamos atentos a esos niños, niñas, adolescentes y jóvenes a quienes acompañamos? ¿qué decisiones tomamos en cada encuentro?

Identificar, reconocer y registrar esas decisiones pone en valor y a su vez tensiona a las prácticas de la enseñanza porque claramente hay una intervención intencional desde el conocimiento para: revincuncularlos con el sistema educativo formal, intensificar la enseñanza, acompañar trayectorias y/o potenciar los aprendizajes.

Entonces, no podemos dejar de mencionar características que identifican a estos escenarios no escolares, algunas de ellas son:

- La concepción de la enseñanza como un proyecto político, social, ético y

- colectivo (estado provincial, estado municipal);
- Una construcción artesanal, colaborativa y gradual: enseñar colectivamente a partir del trabajo coordinado entre Responsable Pedagógico Jurisdiccional, Equipo Técnico Pedagógico Jurisdiccional (regionales), Educadoras/es Comunitarios, Docentes Voluntarios, Talleristas de artísticas, Talleristas de recreación y deporte, medios escolares (entre otros); juntos, en sintonía en cada municipio diseñando estrategias de acompañamiento situadas.
- La construcción de cercanía (para identificar las problemáticas reales).
- La posibilidad de ofrecer alternativas y propuestas de enseñanza diversas.
- La posibilidad de creer y crear las propias estrategias para potenciar los aprendizajes.
- Hacer foco en los procesos singulares, desde un acompañamiento cercano y desde el reconocimiento.
- Sustener una mirada esperanzadora en cada niño, niña, adolescente y joven para entusiasmarlos con su proyecto de vida.
- Creación y sostenimiento de un grupo de whatsapp con educadores comunitarios para pensar, repensar y reflexionar sobre el sentido pedagógico de las prácticas en el Centro de Apoyo, a partir de sustentos teóricos.
- Implicación colectiva en el proceso de escritura de experiencias. Intercambio para analizar, reflexionar y socializar a partir de las voces de los diferentes actores involucrados.

Si bien es cierto que siempre resulta difícil pensar más allá de lo dado, hay ocasiones en las que diseñar desde la co-responsabilidad (estado provincial-estado municipal) parece convertirse en insuperable, en algo lejano y hasta utópico.

Sin embargo, a modo general, los ítems mencionados crearon una red, ese conjunto de hilos en tensión constante durante todo el proceso de construcción y consolidación de equipo, para garantizar justicia educativa en cada rincón de la provincia.

## 4.2 Un camino transitado para llenar las aulas

**Prof. Walter Duarte**

*Referente Jurisdiccional del Programa Volvó a la Escuela*

**Prof. Florencia Manzur**

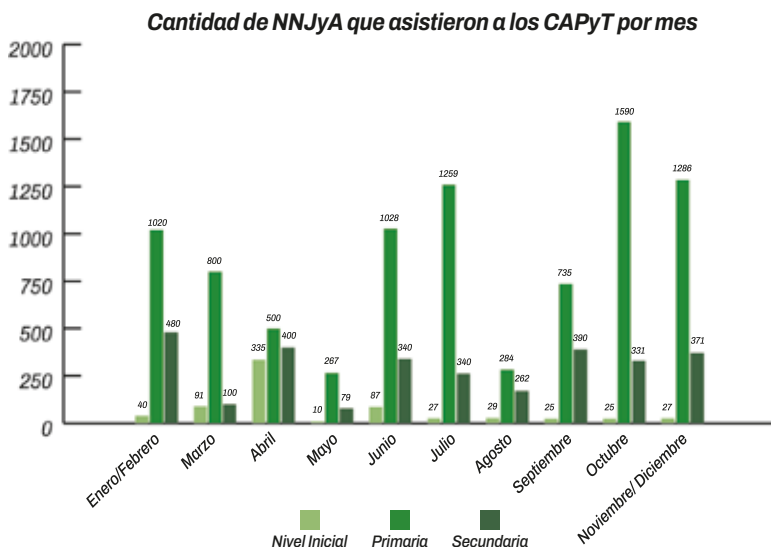
*Analista de Datos del Programa Volvó a la Escuela*

Se puede decir que los objetivos propuestos, se pensaban en tanto nos brindaran la posibilidad de ser medibles, cuantificables, contrastables, a modo de que nos

permitiera conocer el alcance e impacto de nuestras acciones; teniendo en cuenta que la posibilidad que brinda el programa es poner en valor esas acciones situadas y pensadas desde el contexto real de cada NNJyA, otorgando un marco normativo e institucional y sobre todo siendo parte de una política educativa, en consonancia con lineamientos federales y jurisdiccionales.

Entonces, el desafío también radicaba en que esos objetivos los podamos medir de manera cualitativa. Asumiendo que las acciones están sujetas a variables, y preguntas que emergen del quehacer diario ¿cómo medimos o damos cuenta de las acciones y consensos, diálogos y convicción que entra en juego en el acompañamiento en un centro de apoyo? Todo para que un estudiante no solo asista a una clase de apoyo, sino que en ese lugar que no es la escuela y con una persona que no es su mae o profe, los NNAyJ aprendan, estudien, lean, consulten, y acrediten esa materia que tanto le costaba, y entonces finalmente entienda que el centro de apoyo tiene que ver con la escuela, que acompaña/ayuda a que la pueda transitar, y que la coloca en el centro de nuestras acciones; que no es correrros del aula, sino ampliarlo y sobre todo entender a este espacio como un dispositivo más con el que cuenta la escuela, desde un acompañamiento situado.

Gráfico de acompañamiento



## Asistencia de NNJyA en los CAPyT año 2022

Desde los datos aportados por parte de cada educador, en los distintos espacios de los 77 municipios, sobre un instrumento consolidado, permite dar cuenta de un total de 12390 NNJyA. fueron acompañados durante el año lectivo 2022 en los centros de apoyo.

CAPyT			
MES	Nivel Inicial	Primaria	Secundaria
Enero/Febrero	40	1020	480
Marzo	91	800	100
Abril	335	500	400
Mayo	10	267	79
Junio	87	1028	340
Julio	27	1259	262
Agosto	29	284	172
Septiembre	25	735	390
Octubre	25	1590	331
Noviembre/Diciembre	27	1286	371
<b>Total</b>	<b>696</b>	<b>8769</b>	<b>2925</b>

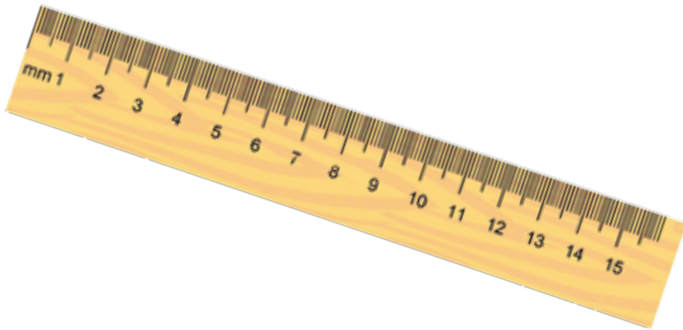
Como podemos observar el acompañamiento fue mayor en niños y niñas del nivel primario, fue el sector cuyo vínculo con la escuela sufrió un impacto profundo en el 2020 por la pandemia. Aquí, estos espacios fueron clave para reforzar contenidos, acompañar en el “hacer la tarea”, estar en ese proceso que tuvo un alcance en 415 escuelas primarias.

En cuanto a la asistencia de los estudiantes secundarios, con un total de 2925 jóvenes acompañados, distribuidos en 216 escuelas, requirió de todo un desafío al entender que la demandas son otras y se refieren a áreas específicas del conocimiento, donde en este caso cobraron vital importancia los más de 500 docentes voluntarios.

Cantidad de Escuelas por Nivel Educativo	
<b>Nivel Inicial</b>	<b>32</b>
<b>Primaria</b>	<b>415</b>
<b>Secundaria</b>	<b>216</b>
<b>Total</b>	<b>663</b>

Todas esas acciones, diálogos y tensiones que se suceden en el territorio, que

interpelan y conmueven, es porque suceden quehaceres en sintonía con una política educativa, en clave de la transformación de las escuelas misioneras. Cuando eso que sucede en mi barrio, en mi plaza, en un comedor, en un espacio que se presenta como diferente pero con intencionalidad pedagógica, en realidad es una prolongación de lo que ocurre en la escuela. Es una política educativa con un conjunto de acciones pensadas para ser sostenidas que nos dio la posibilidad de construir y ejecutar juntos, de manera situada. Esa es la clave para generar trabajo en red, articulaciones, y pensar en la generación de capacidad instalada.



# GLOSARIO

- **CAPyT:** Centros de Apoyo Pedagógico y Tecnológico. Espacios que acompañan y complementan a las escuelas en las trayectorias escolares de los niños, niñas, jóvenes y adolescentes.
- **Facilitadores municipales:** trabajadores de las distintas municipalidades de la provincia que colaboran con diferentes recursos para los CAPyT.
- **ICoProDE:** Instrumento de Corresponsabilidad para la Protección del Derecho a la Educación
- **Gurí:** regionalismo que hace referencia a la persona que se encuentra en la edad de la niñez o de la adolescencia.
- **Gurisada:** regionalismo que hace referencia a dos o más gurises.
- **NNJyA:** Niños, Niñas, Jóvenes y Adolescentes
- **Flashear:** jerga juvenil en calidad de significar, imaginar, pensar, proyectar.
- **ASPO:** Aislamiento Social, Preventivo y Obligatorio.
- **COVID:** enfermedad producida por el virus de Coronavirus.
- **ETJ:** Equipo Técnico Jurisdiccional.
- **Corresponsabilidad:** responsabilidad compartida con otro u otras personas.
- **Revincular:** Reingreso y acompañamiento escolar a los niños, niñas, jóvenes y adolescentes.

“El día que un Gurí Volvió a la Escuela”, es un libro que deja en evidencia procesos de acciones estratégicas que se transformaron en política de Estado. Esperamos que esta sistematización inspire a quienes ocupan lugares de decisión por y para la protección de los Derechos de las Niñeces y las Adolescencias, quizás, aquí encuentren algunas pistas.

Los relatos de experiencias pedagógicas en escenarios socioeducativos que conforman este libro surgen en el marco de las acciones implementadas por la Subsecretaría de Educación del Ministerio de Educación, Ciencia y Tecnología de Misiones. Cada uno de estos, pone en valor la corresponsabilidad entre actores del Estado Provincial y Municipal para ampliar el ejercicio del Derecho a la Educación de Niños, Niñas, Adolescentes y Jóvenes (NNAyJ).

En esta selección de relatos, nos aproximamos al planteo del filósofo y profesor Donal Schön, quien nos invita a pensar nuestras prácticas (docentes), desde la metáfora de las “zonas pantanosas”. Hablamos de un espacio donde no todo está totalmente definido y por ende nada se puede predecir. El autor nos recuerda que la educación “(...) no se presenta siempre de manera estructurada y bien organizada, (...) sino como situaciones poco definidas y desordenadas; es aquí donde (...) es necesario que los (...) [docentes] se enfrenten a una mezcolanza compleja y (...) de diferentes factores; donde para tener un problema bien definido (...) deben construirlos a partir de los materiales de una situación”. (Schon, 1994, 20).

En pocas palabras, asegurar la revinculación y la continuidad pedagógica de nuestros gurises es un desafío porque nos encontramos en esas “zonas indeterminadas”, conformadas por la heterogeneidad que caracteriza a los Niños, Niñas, Adolescentes y Jóvenes (NNAyJ) respecto a sus contextos y sus trayectorias escolares. Por ello, -siguiendo a la metáfora- “entrar al pantano y embarrarnos”, es pensar a la educación desde una actitud inquietante de reflexión y movilización (siempre) de manera colaborativa.

